



**Britton Middle School**

**Bobcats**

**80 W. Central Ave  
Morgan Hill, CA 95037  
Telephone: (408) 201-6160  
Fax: (408) 201-6175  
Attendance: (408) 201-6165**

**Student Handbook 2018-2019**

**This agenda belongs to: \_\_\_\_\_**

**Class Schedule**

**Semester 1**

<b>Period</b>	<b>Subject</b>	<b>Teacher</b>	<b>Room</b>
<b>Homeroom: 8:55-9:00</b>			
<b>1 9:00 - 9:51</b>			
<b>2 9:54 - 10:45</b>			
<b>3 10:58 - 11:49</b>			
<b>4 11:52 - 12:43</b>			
<b>5 1:16 - 2:07</b>			
<b>6 2:10 - 3:01</b>			

**Semester 2**

<b>Period</b>	<b>Subject</b>	<b>Teacher</b>	<b>Room</b>
<b>Homeroom 8:55-9:00</b>			
<b>1 9:00 - 9:51</b>			
<b>2 9:54 - 10:45</b>			
<b>3 10:58 - 11:49</b>			
<b>4 11:52 - 12:43</b>			
<b>5 1:16 - 2:07</b>			
<b>6 2:10 - 3:01</b>			

# Britton Middle School Map



Make good choices by showing:	Showing <b>PRIDE</b> in:						
	Classroom and Library	Common Areas (hallways lunch)	Use of Technology	Locker Room/Gym	Bathroom	Arriving/ Leaving School	All Settings
<b>Cooperation</b>	<ul style="list-style-type: none"> <li>- Be prepared</li> <li>- Actively listen</li> <li>- Wait my turn</li> <li>- Make safe choices</li> </ul>	<ul style="list-style-type: none"> <li>- Use appropriate volume and language</li> <li>- Walk on right</li> <li>- Be safe</li> </ul>	<ul style="list-style-type: none"> <li>- Be open to learning new skills</li> <li>- Use as directed</li> <li>- Be productive</li> </ul>	<ul style="list-style-type: none"> <li>- Support others</li> <li>- Show good sportsmanship</li> <li>- Be open minded</li> </ul>	<ul style="list-style-type: none"> <li>- Conserve water</li> <li>- Get in, get out</li> <li>- Use restroom log</li> </ul>	<ul style="list-style-type: none"> <li>- Watch for traffic</li> <li>- Follow safety guidelines on and off campus</li> <li>- Report unsafe behavior</li> </ul>	<ul style="list-style-type: none"> <li>- Be kind to one another</li> <li>- Support my classmates</li> <li>- Communicate appropriately</li> </ul>
<b>Pride</b>	<ul style="list-style-type: none"> <li>- Give my best effort</li> <li>- Actively participate</li> </ul>	<ul style="list-style-type: none"> <li>- Recycle paper, cans, and bottles</li> <li>- Follow the dress code</li> <li>- Use respectful language</li> </ul>	<ul style="list-style-type: none"> <li>- Make positive choices</li> <li>- Report misuse and abuse</li> <li>- Bring device charged daily</li> </ul>	<ul style="list-style-type: none"> <li>- Give my best effort</li> <li>- Take care of equipment</li> <li>- Be prompt and prepared</li> </ul>	<ul style="list-style-type: none"> <li>- Report damage</li> <li>- Wash hands</li> </ul>	<ul style="list-style-type: none"> <li>- Be aware of my surroundings</li> <li>- Take care of technology</li> </ul>	<ul style="list-style-type: none"> <li>- Develop and use a growth mindset</li> <li>- Keep it clean</li> </ul>
<b>Respect</b>	<ul style="list-style-type: none"> <li>- Be on time</li> <li>- Wait my turn to speak</li> </ul>	<ul style="list-style-type: none"> <li>- Clean up after myself</li> <li>- Eat in designated areas</li> </ul>	<ul style="list-style-type: none"> <li>- Think before posting</li> <li>- Treat items with care</li> </ul>	<ul style="list-style-type: none"> <li>- Listen for directions</li> </ul>	<ul style="list-style-type: none"> <li>- Give privacy</li> <li>- Return to class quickly</li> </ul>	<ul style="list-style-type: none"> <li>- Listen to adult directions</li> <li>- Use sidewalks and crosswalks</li> </ul>	<ul style="list-style-type: none"> <li>- Honor personal space</li> <li>- Respect others and their property</li> </ul>

<b>Hacer decisiones al mostrar:</b>	<b>Mostrando Orgullo en:</b>						
	<b>y Biblioteca</b>	<b>Zonas comunes (almuerzo pasillos)</b>	<b>Uso de la Tecnología</b>	<b>Vestuario / Gimnasio</b>	<b>Baño</b>	<b>Llegando / Saliendo de la escuela de</b>	<b>todos los ajustes</b>
<b>Cooperación</b>	<ul style="list-style-type: none"> <li>- Estar preparado</li> <li>- Escuchar activamente</li> <li>- Esperar mi turno</li> <li>- Hacer decisiones seguras</li> </ul>	<ul style="list-style-type: none"> <li>- Utilizar el volumen y el vocabulario apropiado</li> <li>- Caminar Por la derecha</li> <li>- Sea seguro</li> </ul>	<ul style="list-style-type: none"> <li>- Estar dispuesto a aprender nuevas habilidades</li> <li>- Utilizar como Se indica</li> <li>- Sea productivo</li> </ul>	<ul style="list-style-type: none"> <li>- Ayudar a otros miembros</li> <li>- Mostrar espíritu deportivo</li> <li>- Tener la mente abierta</li> </ul>	<ul style="list-style-type: none"> <li>- Conservar el uso de agua</li> <li>- Entrar, y Salir</li> <li>- Uso de registro del baño</li> </ul>	<ul style="list-style-type: none"> <li>- Precaución con el trafico</li> <li>- Siga las reglas de seguridad dentro y fuera del campus</li> <li>-Reportar conducta insegura</li> </ul>	<ul style="list-style-type: none"> <li>- Ser amables con otros</li> <li>- Apoyar a mis compañeros de clase</li> <li>- Comunicarse apropiadamente</li> </ul>
<b>Orgullo</b>	<ul style="list-style-type: none"> <li>-Dar lo mejor de mi</li> <li>- Participar activamente</li> </ul>	<ul style="list-style-type: none"> <li>-Reciclar papel, latas y botellas</li> <li>-Siga el código de vestimenta</li> <li>- Utilizar un lenguaje respetuoso</li> </ul>	<ul style="list-style-type: none"> <li>-Tomar decisiones positivas</li> <li>-Reportar abuso y mal uso</li> <li>-Traer dispositivo cargado diario</li> </ul>	<ul style="list-style-type: none"> <li>-Dar mi mejor esfuerzo</li> <li>- Cuidar el equipo</li> <li>-Sea puntual y preparado</li> </ul>	<ul style="list-style-type: none"> <li>-Reportar danos</li> <li>- Lavarse las manos</li> </ul>	<ul style="list-style-type: none"> <li>- Ser consciente de mi entorno</li> <li>- Cuidar la tecnología</li> </ul>	<ul style="list-style-type: none"> <li>-Desarrollar y utilizar un crecimiento de mentalidad</li> <li>-Mantener limpio</li> </ul>
<b>Respeto</b>	<ul style="list-style-type: none"> <li>-Llegar a tiempo</li> <li>-Esperar mi turno de hablar</li> </ul>	<ul style="list-style-type: none"> <li>-Limpiar mi área</li> <li>- Comer en las áreas designadas</li> </ul>	<ul style="list-style-type: none"> <li>-Piense antes de publicar</li> <li>-Tratar artículos con cuidado</li> </ul>	<ul style="list-style-type: none"> <li>-Escuchar las direcciones</li> </ul>	<ul style="list-style-type: none"> <li>- Dar privacidad</li> <li>- Volver a clase rápidamente</li> </ul>	<ul style="list-style-type: none"> <li>- Escuchar instrucciones de adultos</li> <li>- Use la la banqueta y el paso de peatones</li> </ul>	<ul style="list-style-type: none"> <li>-Honrar el espacio personal</li> <li>-Respetar a los demás y de sus bienes</li> </ul>

## **Responsibility**

### **Student Responsibilities**

- Be punctual to school and classes.
- Come to class prepared with required materials (see page 1)
- Complete all assignments in a timely and orderly manner.
- Follow the Student Behavior Policy which enables all students to acquire the fullest education possible.
- Do your best work.

### **Parent Responsibilities**

- Be involved in the education of your child.
- Encourage and monitor student attendance.
- Supervise homework (when and how).
- Be supportive and emphasize the importance of school.
- Be involved in student's behavior in and out of school.
- Be aware and help your student meet timelines/deadlines (make-up work, projects, Independent Study, etc)
- Maintain open communication with the school. Monitor online information on a regular basis.
- Monitor computer/electronic viewing and make sure that your student reads every day.

### **Teacher Responsibilities**

- Inform parents of procedures used in the classroom.
- Maintain communication with parent/guardian.
- Provide an environment conducive to learning.
- Respond to the diverse needs of all students.
- Maintain and increase sensitivity and awareness of the changing needs of students (social, emotional, and physical).
- Plan for incentives which will encourage positive behavior and academic achievement.
- Be approachable and willing to help students.

### **Administration/Counselor Responsibilities**

- Coordinate communication among teacher, school and home.
- Support teachers. Provide leadership in running the whole school.
- Provide incentives to encourage positive behavior and academic achievement.
- Provide a school wide discipline policy which promotes an environment conducive to learning.

## **Responsabilidades**

### **Responsabilidades Estudiantiles**

- Ser puntual a la escuela y a las clases.
- Venir a clase preparados con los materiales necesarios (vea la página 15).
- Completar todas tareas a tiempo y de manera ordenada.
- Seguir Póliza de Comportamiento Estudiantil el cual habilita a todo estudiante adquirir la educación más llena posible.
- Hacer su mejor trabajo.

### **Responsabilidades de Padres**

- Involucrarse en la educación de sus hijos.
- Animar y vigilar la asistencia de su alumno.
- Supervisar las tareas (cuando y como).
- Apoyar y dar enfoque a la importancia de la escuela.
- Ser involucrados en el comportamiento de su alumno dentro y fuera de la escuela.
- Este al tanto y ayude a su estudiante a cumplir con las fechas limites/fijadas (tarea, proyectos, estudios independientes, etc.)
- Mantengan comunicación abierta con la escuela. Manténgase al tanto con información en nuestra página de Internet en base regular.

### **Responsabilidades de Maestros**

- Informar a padres de procedimientos utilizados en el salón.
- Mantener comunicación con padres/guardianes.
- Proveer un ambiente conductivo al aprendizaje.
- Responder a necesidades diversas de todos los alumnos.
- Mantener y aumentar la sensibilidad y conocimientos las necesidades cambiantes de los alumnos (sociales, emocionales, y físicos).
- Planear para incentivos los cuales pueden animar comportamiento positive y logros académicos.
- Ser accesible y deseoso de ayudar a alumnos.

### **Responsabilidades de Administración/Consejero**

- Coordinar comunicación entre maestro, escuela y casa.
- Apoyar a maestros. Proveer liderazgo en el manejo de la escuela entera.
- Proveer para incentivos los cuales pueden animar comportamiento positive y logros académicos.
- Proveer una póliza de disciplina la cual promueve un ambiente conductivo al aprendizaje.

## WELCOME TO BRITTON MIDDLE SCHOOL

The Britton staff welcomes your student and family to Britton Middle School. The purpose of this handbook is to give you a better understanding of the rules, policies and procedures that are essential to the operation of a middle school. Our goal is to provide you with information that will enable your student to have a successful career at Britton Middle School. It is important that we work as a team to create a safe, caring and supportive environment that allows all students to work to their potential. These transitional years are important ones in a student's academic career and to his/her assuming a responsible role in our society. Please use this handbook as a reference and review it with your student throughout the year. This agenda is a required textbook on campus and your student MUST have it in his/her possession each and every day at school.

Best wishes for a productive school year!

<b>GENERAL INFORMATION A-Z</b>
--------------------------------

### **3-RING BINDER/AGENDA/PAPER HEADINGS**

All students are required to come to school each day with the following items: 3-ring binder (with appropriate dividers), agenda, paper/pencil/pen, and Chromebook (fully charged).

*Dividers (in this order)*

- Elective
- English
- History
- Math
- PE
- Science

*Agenda*

- Will be used to record homework every night
- Will be used to record bathroom/nurse visits

In addition, students will use the following paper heading (upper right hand corner) on all work submitted:

- Name (first and last)
- Teacher
- Subject/Period
- Date

### **8<sup>TH</sup> GRADE END OF THE YEAR ACTIVITIES**

At the end of each school year, our focus turns towards providing a fun and respectful experience for our 8<sup>th</sup> class. There are a myriad of activities planned during these last few weeks including a trip to Great America, Special Awards Ceremony, and Field Day. In order for students to participate in these activities, they must meet the requirements outlined in the Activity Requirement section of our student handbook. Eighth grade students will attend a special assembly in the spring wherein they will be reminded of the academic and social criteria required for eligibility for participation in end of year activities.

### **ACTIVITIES**

Student Council plans various activities throughout the year such as dances, field trips, assemblies, class competitions, lunch activities, clubs, sports, and spirit days. Students absent or suspended on the day of the activity or sporting event may not attend. Minimum attendance requirements must be met.

## **ACTIVITY REQUIREMENTS**

All students must meet eligibility requirements in order to participate in school activities. These activities include: dances, sports, clubs, field trips, Great America, Field Day, etc. Students who do not meet these requirements or who have had other serious behavioral issues during the year will be excluded from all activities:

1. Student must earn at least a 2.0 GPA
2. Students must not have any unpaid fees/fines (books, uniform, equipment, etc.)
3. Students cannot receive 2 or more truancy letters
4. Students cannot be suspended 3 or more days
5. Students cannot have 5 or more tardies (in all classes)
6. Students cannot have any persistent behavior issues

## **AERIES PORTALS**

Aeries Portals for Teachers, Parents, and Students is a Website **that connects parents to teachers** with any device. The main aim of this program is to increase communication between parents and teachers to help **ensure student success**. Parents and students can easily access critical information 24 hours a day, including real-time attendance, grades, test scores, and assignments. Through Aeries Portals parents can request automated emailed weekly progress reports to stay informed on student progress. Aeries Portals also helps parents and students **stay up-to-date** with school events and assignments with the portal calendar. Students and/or parents have the ability to request courses online.

This website provides a **single, secure sign-in** for parents or guardians with multiple students regardless of the school enrolled at MHUSD. **Multi-lingual support** (English, Spanish, Vietnamese, Chinese, Korean and Arabic) is also available. Both parents and students can access Aeries Portals by **going to:** <https://morganhillusd.asp.aeries.net/student>.

### **Mobile Device**

Students and parents have immediate **access** to real-time student information **using their preferred mobile device**. Quickly access assignments, grades, and attendance with simple one touch navigation.

### **Username & Password**

Each student has his/her own username and password. Secondary students may obtain their username and password from the Counseling Office during brunch, lunch, or before or after school. Each parent or guardian also has their own username and password which is available for pick-up by bringing a photo ID to the school main office any time during the regular school hours. **Usernames and passwords will only be given to students and parents/guardians in person**, and will NOT be provided over the phone or by email.

## **ASB**

Students are members of the Associated Student Body. All students receive an identification card that is to be carried at all times. An ASB sticker, which is available for a small fee, entitles the student to discounts on yearbook purchase and various activities.

Decision-making is done by the Student Council, which is made up of elected officers and representatives from each class. The council acts as a voice for the student body. Students are free to express their ideas to their homeroom representatives who bring the ideas forward to the Student Council meetings. The Student Council elected officers are: 8<sup>th</sup> grade president, 8<sup>th</sup> grade vice-president; 6<sup>th</sup>, 7<sup>th</sup>, or 8<sup>th</sup> grade secretary and 6<sup>th</sup>, 7<sup>th</sup>, or 8<sup>th</sup> grade treasurer.

## **ATHLETICS**

Britton offers its students a variety of sports activities. Britton competes against other schools in Santa Clara County in after school leagues. Britton sports include cross-country running, volleyball, softball, basketball, soccer, wrestling and track and field. Sports availability may change based on minimum participation requirements, funding



## **ATHLETICS (CONTINUED)**

and Board approval. Students participating in after school sports or other extra curricular activities which take place outside of the school day must meet the requirements listed under “Activities Requirements.”

## **ATTENDANCE**

Students are required by California law to attend school every day on time. A record is kept for each student’s absences and tardies. State law requires that absence verification be made by parents. When this does not happen, the school may not be able to receive the total amount of resources allocated by the state. Verification must be done by calling the Britton Attendance Office at 201-6165 before 10:00 a.m. on the day of the absence. If it is not possible to call, a note from the parent should be taken to the attendance office by the student when he/she returns to school. **Parents have 3 days to clear absences after the student returns to school. Three unverified absences and/or three tardies of more than 30 minutes will generate a letter of truancy that will be sent home to parents. Parents may be held criminally liable for their child’s attendance.**

1. **Excused Absences** will be given for illness or medical appointments, court dates, extreme family emergencies, such as a death in the immediate family or quarantine by a health official. All medical appointment excuses must be accompanied by a doctor’s note (to verify that student was at an appointment). Excessive excused absences may result in a change of educational placement or program.
2. **Unexcused Absences** will be issued for reasons other than those listed above.
3. **Unverified Absences** – If a student returns to school without a phone call or valid note, the absences will be coded as a “CUT.” If the “CUT” is not cleared, it will result in disciplinary action.
4. **Late Students** – Students arriving after 8:55 will report directly to their first period class. Students arriving after 9:00 will report directly to the attendance office for an admittance pass. Parent/guardian must immediately notify the attendance office as to why the student is tardy. Unexcused tardies to school result in disciplinary action (see Tardy policy).

- **Truancy**

The State of California Education Code, deals with truancy in the following section:

48260 Any pupil subject to compulsory full time education or to compulsory continuation education, who is absent from school without valid excuse three days, or is tardy in excess of 30 minutes on each of more than three days in one school year, is a truant, and shall be reported to the attendance supervisor or to the superintendent of the school district.

48260.5 The parent or guardian is obligated to compel the attendance of the pupil at school. Parents or guardians who fail to meet this obligation may be guilty of an infraction and subject to prosecution. Parents or guardians have the right to meet with appropriate school personnel to discuss solutions to the pupil’s truancy.

- **Referral to S.A.R.B. (School Attendance Review Board)**

S.A.R.B. is composed of representatives from the school, law enforcement, counseling agencies, and probation department who meet regularly to combine their expertise and resources on behalf of each child who is referred. Law now provides for such a referral after other efforts have failed and before a juvenile court proceeding is considered.

- **Make-Up Work**

When students are absent, it is their responsibility to contact the teacher for missed work, contact their study buddy for missed assignments and class notes, or check website. **If an absence will be three or more days**, requests for homework assignments can be made from the attendance office. When requests are called in before 10:00 a.m., they can be picked up the following day after 3:30 p.m. REMEMBER, ONLY WORK MISSED DUE TO AN

### ATTENDANCE (CONTINUED)

EXCUSED ABSENCE MAY BE MADE UP FOR CREDIT. **Make up work requested for other reasons, such as suspension from school, is at teacher's discretion.**

**Independent Study – (See Board Policy 6158)** To foster each student's success in Independent Study, the Board has established a 2-week limit for short-term Independent Study in grades K-9. Parents are encouraged to contact the school for information regarding Independent Study at least one week in advance of the absence. Students must miss a minimum of five school days to qualify for Independent Study. Independent Study approval is at Assistant Principal's discretion. Student's grades are taken into consideration prior to approval. We discourage parents from taking students out of class during testing. Students **must** return to school and turn in the work they completed on the day listed on the contract to receive credit. Excused absences are based on the student returning on the day written on the Independent Student contract.

- **Early Check-out**

Please make medical appointments before or after school whenever possible. When it is not possible to schedule after-school appointments, students must sign out in the attendance office any time they are picked up for an appointment or have permission to leave campus for an appointment. **Notes from parents asking that a student be released early for an appointment, etc., must be brought to the attendance office before school or at brunch so that a pass can be sent out to the student. Please try to avoid any pick-ups after 2:30 p.m.** Students needing to be picked up at lunch must bring a note before lunch begins.

### BICYCLES/SCOOTERS/SKATEBOARDS

**BICYCLES AND SCOOTERS MUST BE WALKED AND SKATEBOARDS CARRIED ON CAMPUS.** Bikes, scooters and skateboards should be locked to racks provided. **These items cannot be stored in the front office.** Britton Middle School cannot be held responsible for theft of skateboards, scooters, bicycles or bicycle parts while on the school grounds. Owners are encouraged to register their bikes with the Morgan Hill Police Department. In California, bicycle riders under the age 18 **MUST** wear a bicycle-helmet (VC 21212) and must, if riding at night, have a bike equipped with a front light, red rear reflector, pedal reflectors and side reflectors or reflectorized tires.

### BOOKS/CHROMEBOOKS

Textbooks, Chromebooks, and library books are the property of the Morgan Hill Unified School District. All textbooks, Chromebooks, and library books must be kept clean, covered and handled carefully. Issued materials are the direct responsibility of the student to whom the materials are assigned. **If textbooks, Chromebooks or library books are lost, stolen, or damaged, they must be paid for by the student. Students who have outstanding fines will not receive their grade reports, new schedule, or participate in activities until all fines have been paid.**

### BUS TRANSPORTATION

Bus transportation is available for a fee. For information about busing call 201-6320. Riding the bus is a privilege, which may be taken away for misbehavior. The purpose is to have a school bus system that is safe and pleasant to ride.

**1st** bus ticket – student warned

**2nd** bus ticket – student loses bus privileges for five (5) school days.

**3rd** bus ticket – student will lose bus privileges for one calendar month

**4th** bus ticket – student will lose bus privileges for the remainder of the school year.

### BULLYING

Defines bullying as one or more acts by a pupil or a group of pupils directed against another pupil that constitutes sexual harassment, hate violence, or severe or pervasive intentional harassment, threats, or intimidation that is disruptive, causes disorder, and invades the rights of others by creating an intimidating or hostile educational

### **BULLYING (CONTINUED)**

environment, and includes acts that are committed personally or by means of an electronic act. Gives “school officials’ grounds to suspend a pupil or recommend a pupil for expulsion for bullying, including, but not limited to, bullying by an electronic act.” Defines an "electronic act" as “the transmission of a communication, including, but not limited to, a message, text, sound, or image by means of an electronic device, including, but not limited to, a telephone, wireless telephone or other wireless communication device, computer, or pager.”

### **CAMPUS DISRUPTIONS**

Disruptive behavior on this campus is not allowed. Examples include, but are not limited to, food fights, spraying or throwing water/beverages, whistling or shouting, inappropriate hand gestures, swearing, movement or gathering of large groups of students, general horseplay, and repeated defiance within a classroom. These behaviors are subject to disciplinary measures up to and including suspension, arrest, and/or expulsion.

### **CELEBRATION OF BIRTHDAYS**

Students are not allowed to participate in birthday celebrations or “birthday bashing” on the school campus. Balloons, flowers, gifts, posters, invitations, and/or cakes are not allowed and will be held in the office.

### **CELL PHONES**

Students may carry a cell phone to school and at school sponsored activities. Students may not turn on or use cell phones between 8:55-3:01 p.m. while on campus. Cell phones must be off, not on silent or vibrate, and not carried on their person. Cell phone usage by students while riding to and from school on the bus, or on the bus during school sponsored activities is at the discretion of the bus driver. It is the responsibility of the students to ensure the security of their cell phone. The school is not responsible for theft of cell phones at any time (BP 5525). If a student violates the cell phone rule the following disciplinary action will occur:

1<sup>st</sup> time cell phone is visible or turned on – warning by administration; student may pick-up at end of day.

2<sup>nd</sup> offense – Parent will pick up cell phone from school.

3<sup>rd</sup> offense – Parent picks up. Student will receive a detention and notified that phone cannot be brought to school.

### **CHEATING**

Cheating is obtaining or giving information or material for the purpose of claiming credit or grades dishonestly. Cheating also includes giving or allowing others information for the purpose of claiming credit and/or grades. Cheating includes taking unfair advantage of parents, friends, or classmates by asking them to help obtain a grade dishonestly. Consequences for cheating may include an “F” grade or a ZERO on an assignment/quiz/test. Parents will be notified and students are subject to appropriate discipline.

### **CLOSED CAMPUS (Campus opens at 8:30 am)**

Students are not to leave campus before school for any reason after they have arrived. All students are under the supervision of the school from the time they enter the school zone until they depart from the school zone. Britton students are required to remain on campus during the entire school day. Students are to be in their assigned instructional areas during class times. Students who leave the closed campus are subject to disciplinary action.

### **CLOTHING GUIDELINES**

Good sense in personal cleanliness and attire is encouraged. Any clothing or decoration which detracts from the learning environment is prohibited. **The school has the right to request that any student dressed inappropriately for school change into P.E. clothes, be sent home to change, and/or be subject to disciplinary action. The administration reserves the right to determine what clothing is appropriate for the school setting. General guidelines include: Shorts and skirts should be no shorter than 2 inches above knees; Shirts and tops must cover back and abdomen even if student stretches or bends over; No tank tops and no rips exposing skin above knees.**

## **CLOTHING GUIDELINES (CONTINUED)**

### **Specific inappropriate dress includes:**

- Pajamas or pajama bottoms, sleepwear
- Bare feet or slippers
- Garments exposing any portion of the torso or stomach or back
- Sleeveless shirts of any type.
- Shorts/dresses/skirts shorter than mid thigh length – appropriateness subject to administrative approval
- Clothing or symbols with obscene pictures or gestures, sexually suggestive statements, swear words, and inappropriate words
- Images of substances illegal to juveniles such as tobacco, alcohol, drugs, spray cans and weapons
- Clothing that denotes membership in a gang. This means no solid red or blue clothing, shoes, shoelaces, belts or other accessories.
- Clothing, headgear, or symbols related to gang activities or any other article determined to be gang related by the Morgan Hill Police Department.
- Sporting attire must match team logos and team colors.
- No Bandanas
- No headgear except official Britton hats. Hats must be worn with the brim facing forward. Hats or hoods on jacket/sweatshirts are not to be worn inside the buildings.
- Pants worn below waist level which expose underwear or would expose underwear if shirts were raised. Pants with holes above the knees.
- Overalls or any other clothing with dangling straps (Straps MUST be secured over the shoulders)
- Dog collars, spiked attire, safety pins or long chains
- Exposed undergarments of any kind
- Any lettering, words, symbols, patches or drawings that are obscene, sexually suggestive profane, gang-related or otherwise inappropriate are not permitted on backpacks. Students may place their names inside their backpack for safety purposes.

**Students who violate dress code will receive disciplinary actions including but not limited to request to change, call to parents, detention, and campus beautification.**

## **CLUBS**

Clubs have been successful in providing activities for interested students. All student clubs require a staff advisor.

## **COUNSELING**

The counselor at Britton Middle School is here to help with any problem a student may have. To make a counseling appointment, the student should fill out an appointment request slip located in the library and the front office.

**Student Study Team (SST)** The Student Study Team is composed of counselors, administrators, teachers, and a school psychologist. Students with academic, attendance, and/or behavior problems may be referred to this committee. This committee may suggest new approaches to help the student and his/her family.

**Conflict Resolution** If students find that they have a problem getting along with another student, they can talk to a teacher, a counselor, or an administrator. All conflict resolution sessions are kept strictly confidential. Students find this way of solving problems prevents hurt feelings or misunderstandings from becoming more serious.

## **DANCES**

The Britton Middle School Student Body sponsors several dances each year. All dances are held after school, with the exception of a holiday dance, which is held in the evening. These teacher-chaperoned events are for **Britton students only**. Students must meet Activities Requirements to attend. Student Body ID cards are required for admittance to all school dances. Inappropriate behavior during school events is not allowed. Students who behave inappropriately will be removed from the dance, sent home, and they will not be able to attend future dances. Britton Middle School dress code will be enforced at all dances, and students who violate the dress code will be subject to disciplinary action and/or removal from the dance.

## **DELIVERED ITEMS/MESSAGES**

Due to the emphasis on quality, uninterrupted instructional time at Britton, the school office will not interrupt class or make announcements for students to come to the office to obtain items (such as lunches, homework, money, cell phones, P.E. clothes, etc.) delivered to school by parents. A parent may leave forgotten items on the pick-up table located in the front office. Your student may check for its arrival during brunch, lunch or at the end of school. Call slips (which disturb classes) will only be sent out in emergency situations. Phone messages will not be taken for students unless it pertains to after school transportation.

## **DISCIPLINARY ACTIONS**

Depending on the frequency and severity of any behavior problem, one or more of the following actions may be taken by school officials: (Disciplinary action may not occur in this order.)

- **Warning**
- **Time-Out** - Time-outs are generally brief and are designed to keep students in instruction. Time-Out areas separate disruptive students from other students in the classroom.
- **Conference** - A formal conference is held between the student and one or more school officials. During this conference the student must agree to correct his/her behavior (recorded in student discipline record).
- **Campus Beautification** - A student may be assigned to work under adult supervision at lunch or after school.
- **Detention** - Students may be detained in school for disciplinary or any other reasons (including tardiness), before school, at brunch, lunch, or after the close of the school day. Detention may also be a form of work detail or campus clean up. Parents must notify the school 24 hours in advance to reschedule a detention (recorded in student discipline record). Detentions will only be rescheduled once. A missed detention will result in a additional detention hours assigned and/or Saturday School.
- **Parent Contact** - Parent will be notified of discipline issues by telephone, personal contact, student agenda or letter. A conference may be held with the student, parent(s), appropriate school personnel, and any other concerned individuals. A Student Behavior Contract may be implemented. A parent may be requested to attend class with his/her child.
- **Restitution** - Restitution either in payment or in-kind will be expected for damaged property or property not returned.
- **Loss of Privileges** - Students may be denied participation in school activities. (See Activities Requirements.)
- **Saturday School**
- **Suspension** (See Board Policy 5130)  
The student is informed that he/she is subject to a suspension (up to 5 days). The student's parent(s) or legal guardian is notified by telephone or in person that the student is subject to suspension from school. The student's parent/guardian must conference with school administrator before the student may return from

### **DISCIPLINARY ACTIONS (CONTINUED)**

suspension (recorded in student disciplinary record). Suspended students are not allowed to be on any MHUSD campus during their suspension or within 1000 feet of any school campus.

- **In-House Suspension** (See Board Policy 5130)  
Pupils assigned to a supervised suspension classroom shall be separated from other pupils at the school site for the period of suspension in a separate classroom for pupils under suspension. Each pupil is responsible for contacting his/her teacher or teachers to receive assignments to be completed while the pupil is assigned to the supervised suspension classroom. If no classroom work is assigned, the person supervising the suspension classroom shall assign schoolwork. The hours of suspension will be held from 8:55-3:01 p.m.
- **Expulsion** See Board Policy 5150 (recorded in student discipline record).
- **Referral to Morgan Hill Police Department**  
The Police department will be contacted and/or summoned to campus when necessary.

### **IMPORTANT!**

A student may be suspended, expelled, or referred to the appropriate law enforcement agency for any suspendable or expellable incident that related to a school activity or to school attendance occurring within a school in the Morgan Hill Unified School District or any other school district. **The incident may** occur at any time including, but not limited to, any of the following:

- While on school grounds
- While going to or coming from school
- During the brunch or lunch period, whether on or off campus
- During, or while going to or coming from, a school sponsored activity
- Off school grounds, including weekends and vacations, but school related in some way

### **Examples of Suspendable Offenses**

Consequences depend on the frequency or severity of the incident. Parents must come to the school without delay when called regarding a discipline issue (E.C. 48911). Police will be contacted in all serious cases. Suspensions will range from 1- 5 days.

- **Selling of any controlled substance (buying and/or negotiating)**
- **Possession of any weapon or dangerous object**
- **Brandishing a weapon**
- **Robbery/Extortion**
- **Threatening any staff member**
- **Setting or attempting to set a fire**
- **Possession of a controlled substance, drug paraphernalia, or being under the influence of drugs or alcohol with no indication of selling or furnishing to others, or furnished a substance in lieu of a controlled substance**
- **Smoking or possession of tobacco or tobacco products, electronic and vapor cigarettes**
- **Fighting/Threatening another person/Intimidation**
- **Theft/Possession of stolen property**
- **False Fire Alarms**
- **Vandalism (causing damage to any property, writing on walls, desks, etc.)**
- **Willful defiance of any school official**
- **Harassment/Bullying**
- **Sexual Harassment (including making comments about sexual orientation)**

### **DISCIPLINARY ACTIONS (CONTINUED)**

- **Cutting School/Off Campus without permission (After arrival on school grounds or during school hours)**
- **Pantsing**
- **Disruptive Behavior**
- **Birthday Hazing “Bashing”**
- **Racial, sexual, ethnic or gender based comments**

#### **Displays of Affection**

Students are asked to conduct themselves in an appropriate manner. Holding hands, arm-in-arm, and kissing are not appropriate in school. 1<sup>st</sup> offense – warning; 2<sup>nd</sup> offense – parent contact; 3<sup>rd</sup> offense – detention.

#### **Fighting**

Fighting, pushing and/or “horseplay” of any type are considered poor behavior and are subject to disciplinary action. Any physical act that could be observed as a “fight” or that can promote or encourage creating a hostile environment will result in a suspension. Students encouraging others to fight, instigating a fight or videotaping a fight will be suspended for agitating and provoking.

#### **Food and Gum Policy**

Gum and sunflower seeds are absolutely not permitted on campus at any time. Food and drinks are not permitted in any classroom. During brunch and lunch, food is to be eaten only in designated areas on the east side of the campus. No food or drinks are allowed in the halls. Students are not allowed to sell any items on campus. This includes items for school-sponsored fundraisers. Any students selling items will have their items and money confiscated and are subject to disciplinary action.

#### **GAMBLING**

Gambling is strictly prohibited at Britton. This includes any wagering, betting, odds making, or any other activity involving the use of money or collection cards or predicting the outcome of an event. Students violating this rule are subject to disciplinary action, including possible suspension or expulsion.

#### **HALL PASSES**

Any student out of class during a class period must have in his/her possession a hall pass.

#### **HARASSMENT - Sexual Harassment**

The Board prohibits sexual harassment of students at school or at school-sponsored or school-related activities. The Board also prohibits retaliatory behavior or action against any person who files a complaint, testifies, or otherwise participates in district complaint processes.

Physical or verbal harassment, physical abuse, profanity, slurs and any other actions or words, actual or perceived, **are not permitted and could result in a school suspension.**

Harassment based on gender, race, national origin, ethnicity, religion, sexual orientation, age, physical or mental disability, or any other basis protected by federal, state, or local law, ordinance or regulation to the extent protected by law is prohibited. Students who feel they are victims of harassment of any type may file a formal written complaint in the office.

#### **Britton School’s Anti-Harassment Policy**

1. Everyone at Britton School has a right to feel respected and safe. Consequently, we want students to know that our policy is to prevent sexual harassment and harassment based on gender, race, national origin, ethnicity, religion, sexual orientation or disability.

### **HARASSMENT - Sexual Harassment (Continued)**

2. A harasser may be a student or an adult. Harassment may include the following when related to gender, race, national origin, ethnicity, religion, sexual orientation or disability.
  - Name calling, teasing, derogatory comments, slurs or gestures
  - Remarks or rumors about an individual's sexual activities, sexual jokes, catcalls or whistles
  - Leering, winking, sexual gestures, pinching, patting, intentional rubbing against another individual's body
  - Graffiti, offensive or graphic posters or book covers
  - Derogatory notes or cartoons
  - Unwelcome touching of a person or clothing, grabbing, fondling
  - Violent acts or threats
3. If students believe that they or someone else has been the victim of harassment, they should report the alleged acts to a teacher, counselor, principal or the District's Compliance Officer – Human Resources (408) 201-6015. The report may be verbal or written. Students are not required to complete a written form, but if they want to use a form, one is available in the office.
4. Britton takes seriously all reports of sexual harassment and harassment based upon gender, race, national origin, ethnicity, religion, sexual orientation or disability and will take all appropriate action to investigate such claims, to eliminate the harassment and to discipline any persons found to have engaged in such conduct.
5. MHUSD will also take action if anyone tries to intimidate the students or take action to harm them because they made such a report.
6. A complete copy of this District's policy against sexual harassment and harassment based on gender, race, national origin, ethnicity, religion, sexual orientation or disability is available at the school office upon request.

### **HOMEWORK**

**All students are required to carry and use their Britton Agenda.** These agendas are distributed at the beginning of the year. Replacement agendas are available in the office for a fee. Homework is an integral part of the school program. Students may expect homework each night in most major subjects, and often in elective subjects.

#### **Homework Lab**

A homework lab staffed by teachers is available four days a week after school in the Britton library. The lab provides a quiet place for students to complete their homework.

### **HEALTH OFFICE**

Britton School has a Health Clerk assigned only on a part time basis. The Health Clerk will assist the students in the areas of health counseling and giving first aid. **Emergency cards are to be completed and returned to school at the beginning of the year. They should be updated as necessary throughout the year.**

Parents will be requested to pick their student up if he/she is ill. Students must have a pass from their teacher to report to the Health Office. If the student is injured or becomes ill, he/she must report this to the teacher and ask for a pass to the Health Office. If the office clerk deems necessary, she will contact the parent or guardian. All students who are injured or become ill at school **must** check out through the attendance office before leaving school. Excessive visits (10 + per semester) to the Health Office may result in after school detention to make up missed class time.

Please **DO NOT SEND YOUR CHILD TO SCHOOL IF HE/SHE FEELS ILL.** Keep him/her at home and call the attendance office at 201-6165 to report the absence. **We DO NOT have a nurse on duty.** Ill students will be



### **HEALTH OFFICE (CONTINUED)**

sent home. Injuries that have taken place at home should be taken care of at home. ALL injuries happening on campus should be reported by the student to the teacher in charge. If no teacher is available, report to the clerk in the Health Office. Students who are ill will not be sent home on public transportation unless the parent gives permission.

**Administration of Medication Including Over the Counter Medication** - Should it be necessary for your child to take medication at school, you must provide the school with written permission and a written statement signed by a health care provider/physician detailing the method, amount and time schedule by which such medication is to be taken. Forms for this purpose are available from the school, or the doctor may use his/her own form. Medicine at school must be kept in the original pharmacy container. All medication including over the counter medication must be kept in the nurse's office. Students in possession of over the counter medications could be suspended from school. **Students may not carry any medicine, even cough drops onto campus. Inhalers and Epipens must have Physicians orders to be used at school.**

### **Pregnant, Lactating, and Parenting Students:**

The California Department of Education sets policies and procedures that district's must follow to ensure compliance with state and federal regulations. We are required to provide notice of the information below to all parents and students in grades kindergarten through twelve regarding pregnant, lactating and parenting students.

The LEA provides reasonable accommodations to a lactating pupil on a school campus to express breast milk, breast-feed an infant child, or address other needs related to breast-feeding. A school shall be required to provide the reasonable accommodations specified only if there is at least one lactating pupil on the school campus.

- (a) Reasonable accommodations under this section include, but are not limited to, all of the following:
- (1) Access to a private and secure room, other than a restroom, to express breast milk or breast-feed an infant child
  - (2) Permission to bring onto a school campus a breast pump and any other equipment used to express breast milk.
  - (3) Access to a power source for a breast pump or any other equipment used to express breast milk.
  - (4) Access to a place to store expressed breast milk safely.
- (b) The district provides a lactating pupil on a school campus with a reasonable amount of time to accommodate her need to express breast milk or breast-feed an infant child.
- (c) The district ensures that a pupil does not incur an academic penalty as a result of her use, during the school day, of the reasonable accommodations specified in this section, and pupils are provided the opportunity to make up any work missed due to such use.

**EC § 222(a), (b), (e)**

### **ID CARDS**

Students need to have their school issued identification during school and all school related events.

### **LIBRARY**

The Britton library has a large selection of books and reference materials. The library is open throughout the school day. Students who lose library books are expected to pay the replacement price for the books.

### **LOST AND FOUND**

The lost and found is located in the front office. Lost articles of clothing will be kept for 30 days before being discarded or donated.

### **LUNCH PROCEDURES**

Students eat lunch outside in the designated areas. When standing in line to buy lunch, students are expected to follow standard rules of courtesy and good behavior. Students who exhibit poor or disruptive behavior may lose the privilege of eating with other students. **Students must buy their own food.** School rules do not permit another student to give money to a friend to buy their lunch. On rainy days, students may eat in the auditorium if it is available. **Throw away all your trash after lunch.** Students found littering will receive disciplinary action including campus beautification. Please see “Delivered Items” for forgotten lunches.

### **MHUSD NON-DISCRIMINATION**

The Governing Board desires to provide a safe school environment that allows all students equal access and opportunities in the district's academic and other educational support programs, services, and activities. The Board prohibits, at any district school or school activity, unlawful discrimination, harassment, intimidation, and bullying of any student based on the student's actual race, color, ancestry, national origin, ethnic group identification, age, religion, marital or parental status, physical or mental disability, sex, sexual orientation, gender, gender identity, or gender expression; the perception of one or more of such characteristics; or association with a person or group with one or more of these actual or perceived characteristics.

Prohibited discrimination, harassment, intimidation, or bullying includes physical, verbal, nonverbal, or written conduct based on one of the categories listed above that is so severe and pervasive that it affects a student's ability to participate in or benefit from an educational program or activity; creates an intimidating, threatening, hostile, or offensive educational environment; has the effect of substantially or unreasonably interfering with a student's academic performance; or otherwise adversely affects a student's educational opportunities.

Students who engage in discrimination, harassment, intimidation, bullying, or retaliation in violation of law, Board policy, or administrative regulation shall be subject to appropriate discipline, up to and including counseling,

### **MHUSD NON-DISCRIMINATION (CONTINUED)**

suspension, and/or expulsion. Any employee who permits or engages in prohibited discrimination, harassment, intimidation, bullying, or retaliation shall be subject to disciplinary action, up to and including dismissal. The Coordinator for Nondiscrimination will handle complaints regarding discrimination, harassment, intimidation, or bullying, and will answer inquiries regarding the district's nondiscrimination policies: call Human Resources at (408) 201-6015.

### **PARKING**

The Britton parking lot is closed to unauthorized vehicles other than school buses Monday-Friday 8:30 A.M. – 9:15 A.M. and 2:30 P.M. – 3:05 P.M.

### **PBIS**

Britton Middle School is embarking on our second year of Positive Behavior Intervention Supports. PBIS is a program that focuses on promoting positive and appropriate behaviors. Our staff is committed to educating students about appropriate behaviors and will be utilizing a positive reward system to acknowledge students who are following the rules and/or working towards improvement.

### **PERSONAL PROPERTY**

Students assume responsibility for loss or damage to their clothing, equipment, books or instruments. Items of REAL OR SENTIMENTAL VALUE SHOULD NOT BE BROUGHT TO SCHOOL. **The items listed may not be brought to campus and are subject to confiscation and disciplinary action.**

### **CAMPUS EXCLUSION:**

- CAMERAS/VIDEO DEVICES
- DICE

### **PERSONAL PROPERTY (CONTINUED)**

- **ELECTRONIC GAMES**
- **FINGER BOARDS**
- **LARGE SUMS OF MONEY (more than \$10)**
- **LASER PENS**
- **PERMANENT MARKERS**
- **PERSONAL ELECTRONICS**
- **ROLLERSHOES/ROLLERBLADES**
- **TOYS**

**Prohibited items include but are not limited to:** Tacks, safety pins, spray cologne, aerosol spray, nails, squirt guns, water balloons, permanent markers, eggs, shaving cream, matches, cigarette lighters, poppers, stink bombs, bag bombs, firecrackers, collector/trading cards, toys, finger boards, dice, weapons, as well as those items listed above. Possession of these items may result in suspension from school.

### **P.E. EXCUSES**

If for any reason a student cannot take part in full physical education activities, **a note MUST be brought to the main office before school starts** from parent or guardian that states the reason, duration, date of doctor's release and degree of limitation of activity. **Students are still required to dress out if they have an excuse. WRITTEN CONFIRMATION FROM A PHYSICIAN MAY BE REQUIRED FOR AN EXCUSE LONGER THAN THREE DAYS.**

### **P.E. LOCKERS**

Students are issued lockers to store their uniforms and for the safe keeping of items while they participate in P.E. Lockers are for P.E. use only and should not be used to store other items. Administration reserves the right to search

### **P.E. LOCKERS (CONTINUED)**

lockers at any time. Students should not share lockers or locker combinations with other students. Students must lock their belongings in a locker during their PE class. Any item not locked in a locker is subject to theft and **the school is not responsible for lost or stolen items.** Students are allowed in the locker room only during their P.E. class.

### **P.E. UNIFORMS**

Britton shorts, T-shirts, and sweats are available for purchase through the P.E. department. Clean loaners are available if P.E. clothes are forgotten. **Refusal to use loaners will result in disciplinary action.**

### **POSITIVE RECOGNITION**

Students who demonstrate positive behavior may be rewarded by the following methods:

- Praise
- Letters home
- Calls to parents
- Bobcat Prizes
- Honor Roll Awards
- Student of the Week/Month Award
- Britton Bobcat Bucks
- Participation in special assemblies and dances

The assistant principal, ASB advisor, and students continue to work together to expand positive recognition.

### **REPORT OF STUDENT PROGRESS**

Progress reports will be issued every 4½ weeks to those students receiving a C- or below, and who are in danger of failing. Report cards are issued to all students at the conclusion of each 9-week quarter. Grades that students receive at the end of each semester are those that are reported on the permanent record. Parents are encouraged to use the Home Access Center to monitor their student's progress.

### **Progress Reports & Semester Grade Dates**

First Quarter Progress Report	09/14/18
First Quarter Grades	10/12/18
First Semester Progress Report	11/08/18
First Semester Grades	12/20/18
Third Quarter Progress Report	02/08/19
Third Quarter Grades	03/15/19
Second Semester Progress Report	05/03/19
Second Semester Grades	06/07/19

### **Incomplete Grades**

A student may receive an incomplete grade on his/her report card for various reasons (illness, absence, failure to turn in required work, etc.). Work to clear the incomplete must be turned in within four weeks. Any exception to this must have the approval of the principal or assistant principal.

### **SEARCHES**

Any student, student locker, backpack, purse, electronic device and/or its contents, are subject to search at any time (**given reasonable suspicion of an effect on school environment/safety**) by the Britton Middle School administration.

### **SPECIAL EDUCATION**

The Individuals with Disabilities Education Act (IDEA) is a federal law that mandates a "free and appropriate public education" to children with disabilities. Morgan Hill Unified School District follows the education code for special education to be in compliance with the IDEA. Students become eligible for special education services through a formalized process of evaluation. Anyone who suspects that a student is disabled may request an evaluation in writing. Requests will receive a response from the school site within 15 days. Usually a Student Study Team is asked to determine whether an assessment is necessary. If recommended, assessments will take place within 60 days of the initial request. If an assessment is not recommended, the Study Team will explain their reasoning in writing. Once a student has been assessed, an Individualized Education Program (IEP) meeting is held to determine a student's eligibility for services.

### **TARDY POLICY TO SCHOOL**

Students will be in their classrooms before the tardy bell rings at 8:55 a.m., seated in assigned seat and with necessary materials for their classes. Tardiness is not tolerated at Britton and will be dealt with immediately. Students who are repeatedly late to school will incur discipline consequences including but not limited to detention, Friday Night School or referral to SARB and Truancy Review Board.

### **TARDY POLICY BETWEEN CLASSES**

Student arriving late to class disrupt the learning environment and take time away from teaching and learning. Repeated tardies to the same class in a semester will result in disciplinary action.

3 Tardies = parent/teacher contact, campus work detail

4 Tardies = after school detention

5 Tardies = 2 days detention

**TARDY POLICY BETWEEN CLASSES (CONTINUED)**

6+ Tardies = Friday night school for every tardy thereafter

Periodically, Britton administrators will facilitate a lockout program to enforce the Tardy Policy. **Any student caught in a tardy lockout without a school issued pass will receive a mandatory school detention.**

**TESTING**

State Standardized testing is invaluable to us to provide information to guide us in program discussions. If you have questions about your child's participation in these assessments, please contact site administration.

**VISITORS**

Visitors must have permission from the main office to be on campus at any time. Visitors must sign in and out at the main office. Students are not allowed to have friends or relatives visit campus during the school day.

<b>A-G High School Graduation Requirements</b>
--

Beginning with the Class of 2017, MHUSD High School Graduation Requirements will be equal to the A-G Requirements. The expectation is all graduating seniors will be eligible to apply to a 4-year University by the Fall of their Senior Year.

- a) History/Social Science (2 years required)
- b) English (4 years required)
- c) Mathematics (3 years required, 4 years recommended)
- d) Laboratory Science (2 years required, 4 years recommended)
- e) Language other than English (2 years required 3 years. recommended)
- f) Visual and Performing Arts (1 year. required)
- g) College-Preparatory Electives (1 year required)

## **BIENVENIDOS A LA ESCUELA MEDIA BRITTON**

El personal Britton bienvenida a sus estudiantes y sus familias a Britton Middle School. El propósito de este manual es para darle una mejor comprensión de las reglas, políticas y procedimientos que son esenciales para el funcionamiento de una escuela media. Nuestro objetivo es ofrecerle información que le permita a su hijo a tener una carrera exitosa en Britton Middle School. Es importante que trabajemos en equipo para crear un ambiente seguro, y de apoyo que permita a todos los estudiantes a trabajar a su potencial. Estos años de transición son los más importantes en la carrera académica del estudiante y de su / sus asumiendo un papel responsable en nuestra sociedad. Por favor, use este manual como una referencia y comparta lo con su hijo durante todo el año. Este programa es un libro de texto requeridos en el campus y el estudiante debe tener en su / o posesión de cada día en la escuela.

¡Mis mejores deseos para un año escolar productivo!

## **INFORMACIÓN GENERAL A a la Z**

### **3-RING BINDER/AGENDA / TÍTULOS**

Se requiere que todos los estudiantes vengan a la escuela todos los días con los siguientes artículos: carpeta de 3 anillos (con separadores apropiados), agenda, papel / lápiz / bolígrafo, y Chromebook (completamente cargado).

**Divisores** (en esta orden)

- Electivo
- Inglés
- Historia
- Matemáticas
- Educación Física
- Ciencia

**Agenda**

- Se utilizara para anotar la tarea todas las noches
- Se utilizará para registrar las visitas baño/ enfermera

Además, los estudiantes utilizarán el siguiente título en el papel (esquina superior derecha) en todos los trabajos presentados:

- Nombre (nombre y apellido)
- Profesor
- Materia / Periodo
- Fecha

### **ACTIVIDADES DEL FIN DEL AÑO PARA ESTUDIANTES de 8vo GRADO**

Al final de cada año escolar, nuestro enfoque gira a proveer una experiencia divertida y respetuosa para nuestra clase que se gradúa. Hay una gran variedad de actividades programadas durante estas últimas semanas, incluyendo un viaje a Great America, y el Día de Campo. Para que los estudiantes puedan participar en estas actividades, deben cumplir con los requisitos descritos en la sección Requisitos de actividad de nuestro manual del estudiante. Los estudiantes de octavo grado asistirán a una asamblea especial en la primavera, en la que se les recordará de los criterios académicos y sociales necesarios para la elegibilidad para participar en actividades de fin de año.

### **ACTIVIDADES**

El Consejo Estudiantil planea diferentes actividades durante todo el año, tales como bailes, excursiones, asambleas, concursos de clases, las actividades del almuerzo, clubes, deportes, y los días de espíritu. El estudiante ausente o suspendido en el día del evento o actividad deportiva no puede asistir. Requisitos mínimos de asistencia se deben cumplir.

### **REQUISITOS de ACTIVIDADES**

Todos los estudiantes deben cumplir con los requisitos de elegibilidad para participar en las actividades escolares como bailes, deportes, clubes, paseo a Great America, Día del Renacimiento, etc. Los estudiantes que no cumplan con estos requisitos o que han tenido otros problemas de conducta graves durante el año pueden ser excluido de todas o algunas de las actividades:

1. Los estudiantes deben cumplir con los requisitos de elegibilidad académica y recibir a lo menos, un promedio de 2.0.
2. Honorarios no pagados/multas (libros, uniformes, equipos, etc), deben ser pagados.
3. Los estudiantes no pueden recibir más de dos cartas de absentismo (sobre el año escolar).
4. Los estudiantes no pueden ser suspendidos más de tres días (sobre el año escolar).
5. Los estudiantes no pueden tener más de cinco tardanzas (en todas las clases).
6. Los estudiantes no pueden tener problemas de comportamiento.

### **PORTAL de AERIES**

Los portales Aeries para profesores, padres y estudiantes es un sitio web **que conecta a los padres a maestros** con cualquier dispositivo. El objetivo principal de este programa es aumentar la comunicación entre padres y profesores para ayudar a **asegurar el éxito del estudiante**. Padres y estudiantes pueden tener acceso fácilmente a información crítica las 24 horas del día, incluyendo asistencia en tiempo real, las calificaciones, resultados de exámenes y tareas. A través de los portales Aeries, los padres pueden solicitar informes automáticos de progreso semanales por correo electrónico para seguir informado sobre el progreso de los estudiantes. Los portales Aeries también ayudan a los padres y estudiantes a **estar al día** con los eventos de la escuela y las tareas con el calendario del portal. Estudiantes y/o padres tienen la posibilidad de solicitar clases en línea. Este sitio web proporciona **una sola, registración de sesión** segura para los padres o tutores con varios estudiantes, independientemente de la escuela que esté matriculado en MHUSD. **Apoyo multilingüe** (inglés, español, vietnamita, chino, coreano y árabe) también está disponible. Tanto los padres y los estudiantes pueden tener acceso a los portales Aeries **yendo a:** <https://morganhillusd.asp.aeries.net/student>.

### **Dispositivo Móvil**

Estudiantes y padres de familia tienen **acceso** inmediato a la información del estudiante a tiempo real **utilizando su dispositivo móvil preferido**. Acceder rápidamente las tareas, calificaciones y asistencia con fácil navegación de un solo toque.

### **Usuario & Contraseña**

Cada alumno/a tiene su propio nombre de usuario y contraseña. Estudiantes de secundaria pueden obtener su nombre de usuario y la contraseña de la oficina de consejería durante el desayuno, almuerzo, o antes o después de la escuela. Cada padre o tutor también tiene su propio nombre de usuario y contraseña que se encuentra disponible para recoger trayendo una identificación con foto a la oficina principal de la escuela en cualquier momento durante las horas regulares de clases. **Nombres de usuario y las contraseñas sólo se dan a los estudiantes y a los padres/tutores en persona**, y NO serán proporcionados a través del teléfono o por correo electrónico.

### **ASB**

Los estudiantes son miembros del Cuerpo Estudiantil Asociado. Todos los estudiantes reciben una tarjeta de identificación que se va a llevar en todo momento. Una etiqueta de ASB, que está disponible por un módico precio, da derecho al estudiante a descuentos en la compra del anuario y varias actividades. La toma de decisiones se lleva a cabo por el Consejo de Estudiantes, que se compone de los oficiales electos y representantes de cada clase. El Consejo actúa como la voz de los estudiantes. Los estudiantes son libres de expresar sus ideas a los representantes de aula que llevan adelante las ideas en las reuniones del Consejo de Estudiantes. Funcionarios del Consejo de

### **ASB (CONTINUACIÓN)**

Estudiantes elegidos son: el presidente del 8 ° grado, el vicepresidente del 8 ° grado, secretario de grado 6to, 7mo u 8vo y el tesorero de grado 6to, 7mo u 8vo.

### **ATLETISMO**

Britton ofrece a sus estudiantes una variedad de actividades deportivas. Britton compite contra otras escuelas en el condado de Santa Clara después de las ligas escolares. Deportes de Britton incluyen cross-country, voleibol, softbol, baloncesto, fútbol, lucha libre y pista y campo. Disponibilidad de los deportes pueden cambiar en función de los requisitos mínimos de participación, fondos y aprobación de la Junta. Los estudiantes que participan en deportes de la escuela u otras actividades extra curriculares que tienen lugar fuera de la jornada escolar deben cumplir con los requisitos que figuran en los "Requisitos para Actividades."

### **ASISTENCIA**

Los padres juegan un papel importante en asegurar que su hijo o hijos lleguen sanos y puntualmente a la escuela todos los días para que estén preparados para aprender. Los estudiantes son requeridos por la ley de California de asistir a la escuela todos los días a tiempo. Se mantiene un registro de ausencias de cada alumno y las tardanzas. La ley estatal requiere verificación de la ausencia que sea dada por los padres. Cuando esto no ocurre, la escuela no puede ser capaz de recibir la cantidad total de recursos asignados por el Estado. La verificación debe hacerse llamando a la Oficina de Asistencia a Britton 201-6165 antes de las 10:00 am del día de la ausencia. Si no es posible llamar, una nota del padre debe ser llevado a la oficina de asistencia por parte del estudiante cuando él / ella regrese a la escuela. **Los padres tienen 3 días para aclarar la ausencia después que el estudiante regrese a la escuela. Tres ausencias sin verificar y / o tres llegadas tarde de más de 30 minutos va a generar una carta de absentismo escolar que se enviará a los padres. Los padres pueden ser penalmente responsables por la asistencia de sus hijos.**

1. **Ausencias Justificadas** se dará a las citas médicas o enfermedad, las fechas de corte, casos de extrema urgencia de la familia, tales como la muerte de un familiar directo o poner en cuarentena por un funcionario de salud. Todas las excusas cita médica debe ir acompañada de una nota del médico (para verificar que el estudiante estaba en una cita. Ausencias en exceso aunque sean justificadas puede resultar en un cambio de programa o cambio de colocación educativa.
  2. **Las ausencias injustificadas** se emitirá por razones distintas de las enumeradas anteriormente.
  3. **Las ausencias no verificadas** - Si el estudiante regresa a la escuela sin una llamada telefónica o una nota válida, las ausencias se codifica como un "corte". Si la "falta" no se aclara, se dará lugar a una acción disciplinaria.
  4. **Estudiantes que llegan tarde** – Estudiantes que lleguen después de las 8:55 se reportarán directamente a su primer periodo de clase. Estudiantes que lleguen después de las 9:00 se reportarán directamente a la oficina de asistencia para recibir un pase de admisión. Un padre/tutor debe notificar inmediatamente a la oficina de asistencia de por qué el estudiante llego tarde. Tardanzas injustificadas a la escuela resultaran en una acción disciplinaria (refiera a la polisa de tardancias).
  5. **Tardanza** - Un estudiante debe estar en su asiento / con los materiales necesarios o en una estación designado por el maestro antes de que suene la campana de clase o el profesor asignará una acción disciplinaria. **(Vea la política tardía).**
- **Absentismo escolar**

El Estado de California Código de Educación, se ocupa de absentismo escolar en la siguiente sección: 48260 Cualquier alumno sujeto a la educación obligatoria a tiempo completo o de continuación obligatoria a la educación, que está ausente de la escuela sin una excusa válida por tres días, o llega tarde más de 30 minutos en cada uno de los más de tres días en un año escolar, es un truhán, y se informará al supervisor de asistencia o al superintendente del distrito escolar.



### **ASISTENCIA (CONTINUACIÓN)**

48260.5 El padre o tutor está obligado a exigir la presencia del alumno en la escuela. Los padres o tutores que no cumplan con esta obligación pueden ser culpables de una infracción y será perseguida. Los padres o tutores tienen el derecho de reunirse con personal de la escuela para discutir soluciones a las ausencias injustificadas de los alumnos.

- **Remisión a S.A.R.B. (Asistencia a la Escuela Junta de Revisión)**

S.A.R.B. está compuesto por representantes de la escuela, la policía, las agencias de asesoría, y el departamento de libertad condicional que se reúnen periódicamente para combinar su experiencia y recursos en nombre de cada niño a quien se refiere. La ley establece ahora como una referencia después de otros esfuerzos han fracasado, y antes de un procedimiento judicial de menores es considerado.

- **Reponer Tareas**

Cuando los estudiantes están ausentes, es su responsabilidad ponerse en contacto con el profesor por el trabajo perdido, póngase en contacto con su compañero de estudio de las asignaciones perdidas y notas de clase, o consulte el sitio web. **Si la ausencia va a ser de tres o más días**, las solicitudes de las tareas se pueden realizar desde la oficina de asistencia. Cuando las solicitudes se llaman antes de las 10:00 horas, pueden ser recogidos al día siguiente después de las 3:30 Recuerda, sólo trabajo perdido debido a una ausencia justificada podrá ser entregado por crédito. **Hacer el trabajo requerido por otras razones, tales como la suspensión de la escuela, queda a criterio del profesor.**

### **Estudio Independiente - (Ver Política de la Junta 6158)**

Para fomentar el éxito de cada estudiante en el estudio independiente, la Junta ha establecido un límite de 2 semanas a corto plazo de estudios independientes en los grados K-9. Los padres deben comunicarse con la escuela para obtener información acerca de estudios independientes, al menos una semana antes de la ausencia. Los estudiantes tienen que perder un mínimo de cinco días para calificar para el Estudio Independiente. La aprobación del Estudio Independiente es a discreción del Subdirector. Los grados de los estudiantes se toman en cuenta antes de la aprobación. Desalentamos a los padres de llevar a los estudiantes fuera de clases durante exámenes. Los estudiantes deben regresar a la escuela y entregar el trabajo que completaron el día que aparece en el contrato para recibir crédito. Las ausencias justificadas se basan en que el estudiante regrese el día escrito en el contrato de Estudiantes Independientes.

- **Salidas Tempranas**

Por favor haga las citas médicas antes o después de la escuela siempre que sea posible. Cuando no es posible fijar citas para después de clases, los estudiantes deben firmar en la oficina de asistencia en cualquier momento que sean recogidos para una cita o si tiene permiso para salir de la escuela para una cita. **Notas de los padres pidiendo que un estudiante sea permitido salir para una cita, etc, deberán ser llevados a la oficina de asistencia antes de la escuela o en el almuerzo para que un pase sea enviado a el/la estudiante. Por favor eviten recoger estudiantes después de las 2:30 pm. Los estudiantes que necesitan ser recogidos en el almuerzo deben traer una nota antes del almuerzo.**

### **BICICLETAS / PATINETES / MONOPATINES**

La escuela provee un área designada donde bicicletas y patinetas deben guardarse con candados. Estos artículos no pueden guardarse en la oficina principal. Britton Middle School no se hace responsable por el robo de monopatinetes, bicicletas o patinetes, o piezas de bicicleta, mientras estén en la escuela. Les aconsejamos que los propietarios registren en sus bicicletas con el Departamento de Policía de Morgan Hill. En California, los ciclistas menores de 18 años deben usar un casco de bicicleta (VC 21212) y debe, si se pasean de noche, tener una moto equipada con un faro delantero, reflector trasero rojo, reflectores de pedal y los reflectores laterales o llantas reflectoras.

### **LIBROS/CHROMEBOOKS**

Libros de texto, Chromebooks, y libros de la biblioteca son propiedad del Distrito Escolar Unificado de Morgan Hill. Todos los libros de texto, Chromebooks, y libros de la biblioteca deben mantenerse limpios, cubiertos y usarse con cuidado. Materiales expedidos son responsabilidad directa del estudiante al que se asignan los materiales. Si los libros de texto, libros de la biblioteca o Chromebooks están perdidos, robados o dañados, deben ser pagados por el estudiante. Los estudiantes que tienen multas pendientes no recibirán sus calificaciones, nuevo horario, o podrán participar en actividades hasta que se hayan pagado todas las multas.

### **EL TRANSPORTE EN AUTOBÚS**

El transporte en autobús está disponible por una tarifa. Para obtener información sobre transporte escolar llamar 201-6320. Viajar en el autobús es un privilegio, que puede ser quitado por mala conducta. El objetivo es contar con un sistema de transporte escolar que es seguro y agradable de conducir.

**PRIMERO** Infracción de autobús - estudiante advirtió

**SEGUNDO** Infracción de autobús - estudiante pierde los privilegios del autobús por cinco días (5).

**TERCERA** Infracción de autobús - estudiante perderá los privilegios del autobús por un mes.

**CUARTO** Infracción de autobús - estudiante perderá los privilegios del autobús por el resto del año escolar.

### **INTIMIDACIÓN**

La intimidación se define como uno o mas actos hechos por un alumno o grupo de alumnos dirigidos contra otro alumno lo que constituye acoso sexual, violencia por odio, o el acoso intencional grave o dominante, amenazas, o intimidación que son perjudiciales, provocando el desorden, e invadiendo los derechos de los demás creando un ambiente educativo intimidante y hostil, e incluye actos cometidos personalmente o por medio de un acto electrónico. Esto le da paso a los "oficiales de la escuela a suspender o recomendar al alumno para expulsión por intimidación, incluyendo, pero no limitado a, intimidación por un acto electrónico". "Acto electrónico" se define como "la transmisión de una comunicación, incluyendo, pero no limitado a, un mensaje, texto, sonido, imagen, por medio de un dispositivo electrónico, incluyendo, pero no limitado a, intimidación por un acto telefónico, teléfono inalámbrico u otro dispositivo de comunicación alámbrico, computadora, o pager.

### **INTERRUPCIONES EN EL PLANTEL ESCOLAR**

Conducta disruptiva en este plantel no es permitido. Ejemplos incluyen, pero no son limitados a tirándose con comida de un estudiante a otro, rociar o arrojar agua/bebidas, silbar o gritar, gestos inapropiados con las manos, malas palabras, circulación o agrupación grandes de estudiantes, jugando inapropiadamente, conducta desafiante repetidamente en el salón de clase.

### **CELEBRACIÓN DE LOS CUMPLEAÑOS**

Los estudiantes no se les permiten participar en las celebraciones de cumpleaños o de *Bashing* de cumpleaños en el campus de la escuela. Globos, flores, regalos, carteles, invitaciones, y / o pasteles no son permitidos.

### **TELÉFONOS CELULARES**

Los estudiantes pueden llevar un teléfono celular a la escuela y a las actividades patrocinadas por la escuela. Los estudiantes no pueden activar o usar teléfonos celulares entre 8:55-3:01, mientras que estén en el campus. Los teléfonos celulares deben estar apagados, no en silencio o vibración y no tener en su persona. Uso de teléfonos celulares por los estudiantes mientras se transportan a o de la escuela en el autobús, o en el autobús durante actividades patrocinadas por la escuela queda a la discreción del conductor del autobús. Es responsabilidad de los estudiantes para garantizar la seguridad de su teléfono celular. La escuela no es responsable por el robo de teléfonos

### **TELÉFONOS CELULARES (CONTINUACIÓN)**

celulares en cualquier momento (BP 5525). Si un estudiante no cumple con la regla de teléfono móvil de la acción disciplinaria ocurrirá lo siguiente:

1era vez que el teléfono celular es visible o prendido – Advertencia por la administración; el estudiante puede recoger al final del día.

2da ofensa – Los padres recogerán el teléfono celular de la oficina de la escuela.

3ra ofensa – Los padres recogerán el teléfono celular de la oficina de la escuela. El estudiante recibirá un detención y notificado de que el teléfono no puede ser llevado a la escuela.

### **TRAMPAS**

El engaño es la obtención de información o proporcionar información o material para el fin de reclamar las calificaciones de crédito o deshonestas. Trampas también incluye dar o permitir que la información a otros con el propósito de reclamar crédito y / o grados. Hacer trampa incluye un aprovechamiento injusto de los padres, amigos o compañeros de clase, pidiéndoles que ayudaran a obtener un grado de deshonestidad. Consecuencias de hacer trampa puede incluir una "F" o un cero en una tarea / prueba / examen. Los padres serán notificados y los estudiantes están sujetos a disciplina apropiada.

### **ESCUELA CERRADA (Campus abre a las 8:30 am)**

Los estudiantes no deben salir de la escuela antes de la escuela por cualquier motivo después de haber llegado. Todos los estudiantes están bajo la supervisión de la escuela desde el momento en que entran en la zona de la escuela hasta que salen de la zona escolar. Britton estudiantes están obligados a permanecer en el campus durante el día escolar. Los estudiantes deben estar en sus áreas asignadas de instrucción durante las horas de clase. Estudiantes que abandonan el plantel escolar que es un plantel cerrado están sujetos a medidas disciplinarias.

### **REGLAS de VESTIMENTA**

El buen sentido de la higiene personal y vestimenta se recomienda. Cualquier prenda de vestir o la decoración que resta del ambiente de aprendizaje está prohibido. **La escuela tiene el derecho de solicitar que cualquier estudiante vestidos inapropiadamente en la escuela, se cambien a ropa de educación física, se enviará a casa a cambiarse, y/o estar sujeto a acciones disciplinarias. La administración se reserva el derecho de determinar qué ropa es apropiada para el entorno escolar.** Guías generales incluyen: Pantalones cortos y faldas deben ser no más cortos de 2 pulgadas arriba de las rodillas; Camisas y blusas deben cubrir la espalda y el abdomen, incluso si el estudiante se estira o se inclina; No se permiten camisetitas de tirantes o pantalones con rasgones por arriba de las rodillas que expongan la piel.

#### **Vestimenta inapropiada específica incluye:**

- Pijama o pantalón del pijama, ropa de dormir
- Los pies descalzos o zapatillas
- Excesivamente largas camisas plantear una cuestión de seguridad y no se permiten
- Prendas de la exposición de cualquier parte del torso, en el estómago o la espalda
- Camisetas sin mangas de cualquier tipo.
- Shorts / vestidos / faldas más cortas que la longitud de la mitad del muslo - sujeto a la aprobación de la adecuación administrativa
- Ropa o símbolos con imágenes o gestos obscenos, declaraciones sexualmente sugestivas, malas palabras, y palabras inapropiadas
- Imágenes de sustancias ilegales a los menores como el tabaco, el alcohol, las drogas, las latas de aerosol y armas
- La ropa que denota la pertenencia a una pandilla. Esto significa que no ropa de colores rojo o azul sólidos, zapatos, agujetas, cinturones y otros accesorios

### **REGLAS de VESTIMENTA (CONTINUACIÓN)**

- Prendas de vestir, gorros o cachuchas, o símbolos relacionados con las actividades de pandillas o cualquier otro artículo decididos a ser relacionado con pandillas por el Departamento de Policía de Morgan Hill.
- Vestimenta deportiva deben coincidir con logotipos de los equipos y los colores del equipo.
- No Bandanas (Pañuelos)
- No sombreros y demás tocados, excepto sombreros oficiales de Britton. Se deben usar sombreros con el ala hacia adelante. Gorras o
- capuchas en la chaqueta / sudaderas no son para ser usados dentro de los edificios.
- Pantalones usados debajo de la cintura que exponen la ropa interior o si ropa interior se exponen al levantar la camisa. Pantalones con agujeros arriba de las rodillas.
- Overol o cualquier otra ropa con tiras colgantes (correas deben ser asegurados sobre los hombros)
- Collares para perros, ropa de pinchos, imperdibles o largas cadenas
- Ropa interior expuesta de cualquier tipo
- Cualquier letra, palabras, símbolos, manchas o dibujos obscenos, sexualmente sugestivos profano, relacionada con las pandillas o inapropiada no están permitidos en las mochilas. Los estudiantes pueden poner sus nombres en el interior de su mochila por razones de seguridad.

Los estudiantes que violen el código de vestir recibirán acciones disciplinarias, incluyendo pero no limitado a solicitar el cambio de ropa, llamada a los padres, detención o detalle de trabajo de la escuela.

### **CLUBES**

Clubes en Britton han tenido éxito en la prestación de actividades para los estudiantes interesados. Todos los clubes de estudiantes requieren un asesor personal.

### **ASESORAMIENTO**

El consejero de Britton Middle School está aquí para ayudar con cualquier problema que un estudiante pueda tener. Para hacer una cita de asesoría, el estudiante debe llenar una ficha de solicitud de cita en la biblioteca y la oficina.

Equipo de Estudio del Estudiante (SST) El Equipo de Estudio del Estudiante está compuesto por los consejeros, administradores, maestros, y un psicólogo de la escuela. Los estudiantes con asistencia académica, y / o problemas de comportamiento pueden ser referidos a este comité. Este comité puede sugerir nuevos enfoques para ayudar a los estudiantes y su / su familia.

Resolución de Conflictos Si los estudiantes encuentran que tienen dificultades para llevarse bien con otro estudiante, que puede hablar con un maestro, un consejero o un administrador. Todas las sesiones de resolución de conflictos son estrictamente confidenciales. Los estudiantes de Britton encontrar esta forma de resolver los problemas evita malos entendidos o herir los sentimientos de cada vez más graves.

### **BAILES**

Britton Middle School Student Body patrocina varios bailes cada año. Todos los bailes se llevan a cabo después de la escuela, con la excepción de un baile de fiesta, que se celebra en la noche. Estos eventos son chaperonados por profesores de Britton y son **únicamente para estudiantes de Britton. Los estudiantes deben cumplir con los Requisitos de Actividades para poder asistir. La tarjeta de identificación estudiantil es necesaria para la admisión a todos los bailes escolares. Comportamiento inapropiado durante eventos de la escuela no está permitido. Los estudiantes que tengan problemas de conducta serán retirados del baile y serán mandados a casa. No podrán asistir a los bailes en el futuro. Se aplicará el Código de Vestimenta de Britton Middle School en todos los bailes, y los alumnos que violen el código de vestimenta estará sujeto a acción disciplinaria y / o eliminación de la baile.**

## **ENTREGOS PARA LOS ESTUDIANTES**

Debido al énfasis en la calidad y el tiempo de instrucción ininterrumpida en Britton, la oficina no interrumpirá la clase o hará anuncios para que los estudiantes vayan a la oficina para recoger artículos (tales como comidas, tareas, dinero, teléfonos celulares, ropa de educación física, etc.) entregados a la escuela por los padres. Un padre puede dejar objetos olvidados en la mesa de recoger ubicada en la oficina principal. Su estudiante puede revisar durante el desayuno, almuerzo o al final de la escuela. Mensajes de llamadas (que perturben las clases) únicamente serán enviados en situaciones de emergencia. Los mensajes telefónicos no serán tomados para los estudiantes a menos que se refiera a transporte después de escuela.

## **ACCIONES DISCIPLINARIAS**

Dependiendo de la frecuencia y gravedad de cualquier problema de comportamiento, una o más de las siguientes acciones pueden ser tomadas por funcionarios de la escuela: (La acción disciplinaria no puede ocurrir en este orden).

- **Advertencia**
- **Tiempo de Reflexión** Tiempos de reflexión son generalmente breves y están diseñados para mantener a los estudiantes en la enseñanza. Áreas de tiempo de reflexión separan a los alumnos problemáticos de otros estudiantes en la clase.
- **Conferencia**  
Una conferencia formal se lleva a cabo entre el estudiante y uno o más funcionarios de la escuela. Durante esta conferencia el estudiante debe comprometerse a corregir su comportamiento (que se registran en el expediente de disciplina de los estudiantes).
- **Trabajo de detalle**  
Un estudiante puede ser asignado a trabajar bajo la supervisión de un adulto durante el almuerzo o después de la escuela.
- **Detención**  
Los estudiantes pueden ser detenidos en la escuela por motivos disciplinarios o cualquier otra razón (incluyendo retrasos), antes de la escuela, el desayuno, almuerzo o después del cierre de la jornada escolar. La detención también puede ser una forma de destacamento de trabajo o para limpiar la escuela. Los padres deben notificar a la escuela 24 horas de anticipación para reprogramar una detención (registrada en el expediente de disciplina de los estudiantes). Las detenciones sólo se volverán a programar una vez. Si no se presenta a la detención se dará lugar a una hora de detención adicional y/o escuela de sábado.
- **Contacto a los Padres**  
Padre será notificado de los problemas de disciplina por teléfono, contacto personal, agenda del estudiante o una carta. Una conferencia puede ser mantenida con el estudiante, padre(s), personal escolar apropiado, y cualquier otra persona interesada. Un contrato de comportamiento del alumno puede ser implementado. Un padre puede ser solicitado para asistir a clase con su hijo / hija.
- **Restitución**  
Se esperará que la restitución sea en pago o pago en especie para la propiedad dañada o propiedad que no fue devuelta.
- **La pérdida de privilegios**
- Se les puede negar la participación a los estudiantes en las actividades escolares. (Ver Requisitos de Actividades.)
- **Escuela de sábado**

### **ACCIONES DISCIPLINARIAS (CONTINUACIÓN)**

▪ **Suspensión (ver Política de la Junta 5130)**

El estudiante es informado de que él / ella está sujeto a una suspensión (de hasta 5 días). Los padres del estudiante(s) o tutor legal es notificado por teléfono o en persona que el estudiante está sujeto a la suspensión de la escuela. Los padres del estudiante / tutor debe reunirse a una conferencia con el administrador de la escuela antes de que el estudiante puede regresar de la suspensión (que se registran en el expediente de disciplina del estudiante). Los estudiantes suspendidos no se les permiten estar en cualquier campus MHUSD durante su suspensión o dentro de 1000 pies de cualquier escuela.

▪ **Suspensión en la escuela (Ver Política de la Junta 5130)**

Los alumnos asignados a un grupo bajo la supervisión de suspensión estarán separados de los otros alumnos en la escuela durante el período de suspensión en un salón de clases separadas para los alumnos en suspensión. Cada alumno es responsable de contactar a su maestro/o profesores para recibir las asignaciones para ser completadas durante el

la suspensión supervisada. Si no hay trabajo en el aula asignada, la persona que supervisa la suspensión de clases asignará las tareas escolares. La hora de la suspensión se llevará a cabo de 8:55-3:01 p.m.

▪ **Expulsión** Ver Consejo de Política 5150 (registrada en el expediente de disciplina estudiantil).

▪ **Remisión a Morgan Hill Departamento de Policía de**

El Departamento de Policía se pondrá en contacto y / o convocado a la escuela cuando sea necesario.

### **¡IMPORTANTE!**

Un estudiante puede ser suspendido, expulsado, o remitirse a la agencia apropiada para cualquier incidente suspendibles o expulsión que en relación con una actividad escolar o asistencia escolar que ocurre dentro de una escuela en el Distrito Escolar Unificado de Morgan Hill o cualquier otro distrito escolar. El incidente puede ocurrir en cualquier momento, incluyendo pero no limitado a, cualquiera de lo siguiente:

- Mientras que en la escuela
- Mientras va o viene de la escuela
- Durante el período de desayuno o almuerzo, ya sea dentro o fuera del campus
- Durante, o mientras va o viene de una actividad patrocinada por la escuela
- Fuera de la escuela, incluyendo fines de semana y vacaciones, pero relacionadas con la escuela de alguna manera

### **Ejemplos de Delitos Suspendibles**

Las consecuencias dependen de la frecuencia o la gravedad del incidente. Los padres deben ir a la escuela sin demora cuando se le acerca un problema de disciplina (CE 48911). La policía se pondrá en contacto en todos los casos graves. Las suspensiones van desde 1 - 5 días.

- **Venta de cualquier sustancia controlada (compra y/o de negociación)**
- **La posesión de cualquier arma u objeto peligroso**
- **Blandiendo un arma**
- **Robo / extorsión**
- **Amenazar a cualquier miembro del personal**
- **Establecer o tratar de establecer un incendio**
- **La posesión de una sustancia controlada, parafernalia de drogas, o estar bajo la influencia de drogas o alcohol, sin indicación de la venta o el suministro a los demás, o suministrada una sustancia en lugar de una sustancia controlada**
- **Fumar o posesión de productos de tabaco Cigarros electrónicos y de vapor**

### **ACCIONES DISCIPLINARIAS (CONTINUACIÓN)**

- **Pelear / amenazar a otra persona / intimidación**
- **Robo / posesión de propiedad robada**
- **Falsas alarmas de incendio**
- **Vandalismo (que causan daños a la propiedad, la escritura en las paredes, escritorios, etc)**
- **Desafío deliberado de cualquier funcionario de la escuela**
- **Acoso / intimidación**
- **El acoso sexual (incluida la formulación de comentarios sobre la orientación sexual)**
- **Faltar a la escuela / fuera del campus sin permiso (Después de la llegada en el recinto escolar o durante las horas de clase)**
- **Pantsing**
- **Comportamiento perturbador**
- **Los ritos de iniciación de cumpleaños "Bashing"**
- **Actos profanos / obsceno**
- **Comentarios raciales, sexuales, con base étnica o de género**

### **Muestras de Afecto**

Los estudiantes se les pide que se comporten de una manera apropiada. Tomados de la mano, brazo en brazo, y los besos no son apropiados en la escuela. 1ra ofensa - advertencia; 2da ofensa - contacto con los padres; delito tercera - la detención.

### **Peleas**

Pelear, empujar y / o "payasadas" de cualquier tipo se consideran mal comportamiento y están sujetos a acción disciplinaria. Cualquier acto físico que se puede observar como una "lucha" o que pueden promover o fomentar la creación de un ambiente hostil resultará en una suspensión.

**Los estudiantes que estén animando a otros a pelear, instigando una pelea o grabando una pelea serán suspendidos por agitación y provocación.**

### **Póliza de Alimentos y de Goma de Mascar**

Goma de macar (chicle) y semillas de girasol son absolutamente prohibido en la escuela en cualquier momento. Alimentos y bebidas no están permitidos en cualquier aula. Durante el desayuno y el almuerzo, la comida es para comer sólo en áreas designadas en el lado este del campus. Ningún alimento o bebidas están permitidos en los pasillos. A los estudiantes no se les permiten vender cualquier producto en el campus. Esto incluye artículos para los eventos patrocinados por la escuela para recaudar fondos. Cualquier estudiante vendiendo artículos tendrá sus productos y el dinero confiscado y están sujetos a medidas disciplinarias.

### **JUEGOS DE AZAR**

El juego es estrictamente prohibido a Britton. Esto incluye cualquier apuesta, apuestas, las probabilidades de hacer, o cualquier otra actividad que involucre el uso de dinero o tarjetas de colección o predecir el resultado de un evento. Los estudiantes que violen esta regla están sujetos a acción disciplinaria, incluyendo la posible suspensión o expulsión. **Los estudiantes no pueden traer cartas coleccionables, tarjetas, cartas o dados a la escuela.**

### **SALA DE PASES**

Cualquier estudiante fuera de clase durante un período de clase debe tener en su / o posesión de un pase.

## **ACOSO**

Acoso sexual (Board Policy 5145.7)

La Junta de Gobierno se ha comprometido a mantener un ambiente escolar seguro y libre de acoso y discriminación. La Junta prohíbe el acoso sexual de los estudiantes en la escuela o en actividades patrocinadas por la escuela o relacionada con la escuela. La Junta también prohíbe las represalias o acción en contra de cualquier persona que presente una queja, testifica o participa de otra manera en los procesos de quejas del distrito.

Acoso físico o verbal, abuso físico, malas palabras, insultos y demás acciones o palabras, real o percibida, **no se les permite y podría resultar en una suspensión en la escuela.**

Acoso por razón de sexo, raza, origen nacional, étnico, religión, orientación sexual, edad, discapacidad física o mental, o cualquier otra base protegida por las leyes federales, estatales o locales, ordenanza o reglamento en la medida protegidos por la ley está prohibido. Los estudiantes que sienten que son víctimas de acoso de cualquier tipo pueden presentar una queja formal por escrito en la oficina.

### **Polisa de Anti-Acoso de la Escuela Britton**

1. Todos en la Escuela Britton tiene derecho a sentirse respetados y seguros. Por lo tanto, queremos que los estudiantes sepan que nuestra política es evitar que el acoso sexual y acoso por razón de género, raza, origen nacional, étnico, religión, orientación sexual o discapacidad.
2. Un acosador puede ser un estudiante o un adulto. El acoso puede incluir lo siguiente cuando se refieren a género, raza, origen nacional, étnico, religión, orientación sexual o discapacidad.
  - a. Insultos, insultos burlas, comentarios derogatorios, o gestos
  - b. Comentarios o rumores acerca de las actividades sexuales de una persona, chistes sexuales, silbidos o pitos
  - c. Miradas lascivas, guiños, gestos sexuales apretando, acariciando, frotando intencional contra el cuerpo de otra persona
  - d. Graffiti, carteles ofensivos o gráficas, portadas de libros
  - e. Notas despectivas o dibujos animados
  - f. Tocar no deseados de una persona o la ropa, agarrar, acariciar
  - g. Los actos violentos o amenazas
3. Si los estudiantes creen que ellos o alguien más ha sido víctima de acoso, deben reportar los hechos imputados a un maestro, consejero, director o funcionario del Distrito de Cumplimiento. El informe puede ser verbal o por escrito. Los estudiantes no están obligados a completar un formulario por escrito, pero si desea utilizar un formulario, una se encuentra disponible en la oficina de la escuela.
4. Britton se toma en serio todas las denuncias de acoso sexual y el acoso basado en el género, raza, origen nacional, étnico, religión, orientación sexual o discapacidad, y tomará todas las medidas apropiadas para investigar tales afirmaciones, para eliminar el acoso y la disciplina a toda persona que tiene participan en dicha conducta.
5. MHUSD también tomará medidas si alguien trata de intimidar a los estudiantes o tomar medidas para hacerles daño, ya que hizo un informe.
6. Una copia completa de la política de este distrito contra el acoso sexual y acoso por razón de sexo, raza, origen nacional, étnico, religión, orientación sexual o discapacidad está disponible en la oficina de la escuela bajo petición.

## **TAREA**

**Todos los estudiantes deben de llevar y usar su agenda Britton.** Estas agendas se distribuyen en el comienzo del año. Agendas de reemplazo están disponibles en la oficina por un precio. La tarea es una parte integral del programa



### **TAREA (CONTINUACIÓN)**

escolar. Los estudiantes pueden esperar tarea cada noche en la mayoría de los temas principales, y con frecuencia en asignaturas optativas.

### **Laboratorio de Tareas**

Un laboratorio de tareas instruido por maestros está disponible cuatro días a la semana después de la escuela en la biblioteca de Britton. El laboratorio es un lugar tranquilo para que los estudiantes completen sus tareas.

### **OFICINA DE SALUD**

Britton Escuela cuenta con una Secretaria de Salud asignada sólo a tiempo parcial. La secretaria de Salud ayudará a los estudiantes en las áreas de consejería de salud y prestación de primeros auxilios. **Las tarjetas de emergencia son para ser completado y devuelto a la escuela a principios de año. Deberán ser actualizadas según sea necesario durante todo el año.**

Los padres serán llamados para recoger a su estudiante a si él / ella está enferma. Los estudiantes deben tener un pase de su maestro que informe a la Oficina de Salud. Si el estudiante se lesiona o se enferma, él / ella debe informar de ello a la maestra y pedir un pase a la Oficina de Salud. Si el empleado de la oficina considere necesario, se pondrá en contacto con el padre o tutor. Todos los estudiantes que se lesiona o se enferma en la escuela **deberán** ir a la oficina de salud antes de salir de la escuela. Visitas excesivas (10 + por semestre) a la oficina de salud puede resultar en detención después de clases para recuperar el tiempo perdido de clases.

Por favor, **NO ENVIE SU HIJO A LA ESCUELA SI EL / ELLA se siente enfermo.** Mantenga él / ella en casa y llame a la oficina de asistencia al 201-6165 para reportar la ausencia. **NO tenemos una enfermera de guardia.** Los estudiantes enfermos serán enviados a casa. Las lesiones que han tenido lugar en su casa deben ser atendidas en casa. Todas las lesiones que ocurren en la escuela deben ser reportadas por el estudiante con el profesor a cargo. Si no hay ningún profesor disponible, el informe a la secretaria en la oficina de salud. Los estudiantes que estén enfermos no serán enviados a casa en transporte público a menos que el padre le da permiso.

**La administración de medicamentos, incluyendo medicamentos de venta libre** - Si es necesario que su hijo tome medicamentos en la escuela, debe proveer a la escuela con el permiso escrito y una declaración escrita firmada por un profesional de la salud / médico que detalla el calendario de método, la cantidad y el tiempo por el cual dicho medicamento debe ser tomado. Los formularios para este propósito están disponibles en la escuela, o el médico puede utilizar el formulario de su / suyo. Medicina en la escuela se debe mantener en el envase original de la farmacia. Todos los medicamentos incluidos en los medicamentos de venta libre deben ser guardados en la oficina de salud. Los estudiantes en posesión de más de los medicamentos podrían ser suspendidos de la escuela. **Los estudiantes no pueden llevar a cualquier otro medicamento, incluso pastillas para la tos en el campus. Inhaladores y Epipens deben tener órdenes de los médicos para ser usados en la escuela.**

### **Estudiantes embarazadas, lactantes y padres:**

El Distrito (LEA) proporciona adaptaciones razonables a un alumno lactante en el plantel escolar para extraer la leche materna, lactar a un bebé o atender otras necesidades relacionadas con la lactancia. Se le solicitará a la escuela que proporcione las adaptaciones razonables especificadas solo si hay al menos un alumno lactante en el plantel escolar.

2222222(a) Adaptaciones razonables bajo esta sección incluyen, pero no se limitan a, todas las siguientes:

- (1) Acceso a una habitación privada y segura, que no sea un baño, para extraer leche materna o lactar a un bebé.
- (2) Permiso para traer a la escuela un extractor de leche y cualquier otro equipo usado para extraer la leche materna
- (3) Acceso a una fuente de alimentación para un extractor de leche o cualquier otro equipo utilizado para extraer leche materna.

### **OFICINA DE SALUD (CONTINUACIÓN)**

- (4) Acceso a un lugar para almacenar la leche materna extraída de manera segura.
- (b) El distrito proporciona una cantidad razonable de tiempo para satisfacer su necesidad de extraer leche materna o amamantar a un bebé a un alumno lactante en el plantel escolar.
- (c) El distrito garantiza que un alumno no incurra en una multa académica como resultado de su uso, durante el día escolar, de las adaptaciones razonables especificadas en esta sección, y se le brinda a los alumnos la oportunidad de recuperar el trabajo perdido debido a tal uso.
- (EC § 222 (a), (b), (e))

### **TARJETAS DE IDENTIFICACIÓN**

Los estudiantes necesitan tener su identificación emitida por la escuela durante la escuela y todos los eventos relacionados con la escuela.

### **BIBLIOTECA**

La biblioteca Britton tiene una gran selección de libros y materiales de referencia. La biblioteca está abierta durante todo el día escolar. Los estudiantes que pierden los libros de la biblioteca tienen que pagar el precio de reposición de los libros.

### **OBJETOS PERDIDOS Y ENCONTRADOS**

Los objetos perdidos se encuentran en la oficina. Los objetos perdidos de la ropa se mantendrán durante 30 días antes de ser desechados o donados.

### **PROCEDIMIENTOS DE ALMUERZO**

Los estudiantes almuerzan afuera en las áreas designadas. Al estar de pie en la fila para comprar el almuerzo, los alumnos deben seguir las reglas estándar de la cortesía y el buen comportamiento. Los estudiantes que exhiben el comportamiento negativo pueden perder el privilegio de comer con otros estudiantes. Los estudiantes deben comprar sus propios alimentos. Las reglas de la escuela no permiten que otro estudiante dé dinero a un amigo para comprar su almuerzo. Los días de lluvia, los estudiantes pueden comer en el auditorio, si está disponible. Tire toda su basura después del almuerzo. Los estudiantes que son encontrados tirando basura recibirán acción disciplinaria, incluyendo detalle de trabajo. Por favor vea “Artículos entregados” para almuerzos olvidados.

### **MHUSD No Discriminación (Board Policies 0410 and 5143.3)**

La Junta Directiva desea proveer un ambiente seguro que permita a todos los estudiantes igualdad de acceso y oportunidades en los programas del distrito académicas y otras educativas de apoyo, servicios y actividades. La Mesa Directiva prohíbe, en cualquier distrito escolar o actividad escolar, la discriminación ilegal, el acoso, la intimidación y el acoso de cualquier estudiante en base a la raza del estudiante actual, color, ascendencia, origen nacional, grupo étnico, edad, religión, estado civil o situación familiar, discapacidad física o mental, el sexo, la orientación sexual, expresión sexual, identidad de género o de género, la percepción de una o más de estas características, o asociación con una persona o grupo con una o más de estas características reales o percibidas.

Prohibida la discriminación, el acoso, la intimidación o el acoso incluye conducta física, verbal, no verbal o escrita basada en una de las categorías mencionadas anteriormente, que es tan grave y penetrante que afecta la habilidad del estudiante de participar en o beneficiarse de un programa o actividad educativa, crea un entorno intimidatorio, amenazador, hostil u ofensivo educativo, tiene el efecto de interferir sustancial o irrazonablemente con el rendimiento académico de un estudiante, o de otra manera afecta

### **MHUSD No Discriminación (Continuación) (Board Policies 0410 and 5143.3)**

adversamente las oportunidades educativas de los estudiantes. La Junta también prohíbe represalias contra cualquier empleado del distrito o solicitante de empleo que se queje, testifique, ayude, o de alguna manera participa en los procedimientos de quejas del distrito instituido de conformidad con esta política.

Los estudiantes que participan en la discriminación, el acoso, la intimidación, la intimidación o represalia en violación de la ley, la política del Consejo, o de regulación administrativa estarán sujetos a la disciplina apropiada, hasta e incluyendo la consejería, la suspensión y / o expulsión. Cualquier empleado que permita o participe en una discriminación prohibida, el acoso, la intimidación, el acoso o represalia estará sujeto a una acción disciplinaria, hasta e incluyendo el despido.

El Coordinador de la no discriminación se encargará de las quejas relacionadas con la discriminación, el acoso, la intimidación o el acoso, y responderá a preguntas sobre la política antidiscriminatoria del distrito: llamar a Recursos Humanos al (408) 201-6015.” (Board Policies 0410 and 5143.3)

### **ESTACIONAMIENTO**

**El estacionamiento de Britton está cerrado a vehículos no autorizados que no sean los autobuses escolares de lunes a viernes 8:30 AM - 9:15 A.M. y 2:30 - 3:05**

### **PBIS**

La Escuela Intermedia Britton se está embarcando en nuestro segundo año de apoyo a la intervención de comportamiento positivo. PBIS es un programa que se centra en la promoción de comportamientos positivos y apropiados. Nuestro personal está comprometido a educar a los estudiantes sobre comportamientos apropiados y utilizará un sistema de recompensa positivo para reconocer a los estudiantes que están siguiendo las reglas y/o trabajando para mejorar.

### **PROPIEDAD PERSONAL**

Los estudiantes asumen la responsabilidad por pérdida o daño a la ropa, equipos, libros o instrumentos. Artículos de valor real o sentimental, no deben ser llevados a la Escuela. Los elementos enumerados no se pueden traer a la escuela y están sujetos a confiscación y la acción disciplinaria.

### **CAMPUS DE EXCLUSIÓN:**

- **CÁMARAS / DISPOSITIVOS DE VÍDEO**
- **TARJETAS De COLECCIÓN/TARJETAS DE INTERCAMBIO/BARAJAS**
- **DADOS**
- **JUEGOS ELECTRÓNICOS**
- **PATINETES DE DEDOS**
- **GRANDES SUMAS de DINERO (MÁS de US \$10)**
- **PUNTEROS LÁSER**
- **MARCADORES PERMANENTES**
- **ELECTRÓNICA PERSONAL**
- **ROLLERSHOES / patines**
- **JUGUETES**

**Los artículos prohibidos incluyen, pero no se limitan a:** chinchetas y alfileres de seguridad, spray de colonia, aerosoles, clavos, pistolas de agua, globos de agua, marcadores permanentes, los huevos, la crema de afeitar, fósforos, encendedores, poppers, bombas fétidas, bombas de bolsa, los petardos, colector / cromos, juguetes, dedos tableros, dados, las armas, así como elementos de los mencionados anteriormente. La posesión de estos artículos puede resultar en la suspensión de la escuela.

### **EXCUSAS PARA EDUCACIÓN FÍSICA**

Si por alguna razón un estudiante no puede participar por completo en actividades de educación física, **una nota DEBE ser llevada a la oficina principal antes de que comience la escuela** a partir de padre o tutor que indica que el motivo, duración, fecha de lanzamiento y el grado de limitación de la actividad del médico. **Los estudiantes todavía están obligados a vestir si tienen una excusa. CONFIRMACIÓN POR ESCRITO DE UN MÉDICO PUEDE SER REQUERIDA PARA UNA EXCUSA DE MÁS DE TRES DÍAS.**

### **Armarios de Educación Física**

Los estudiantes se emiten armarios para guardar sus uniformes y de la custodia de los elementos mientras participan en educación física. Los armarios son para uso de educación física solamente y no debe ser usado para almacenar otros objetos. Administración se reserva el derecho a buscar casilleros en cualquier momento. Los estudiantes no deben compartir casilleros o combinaciones de vestuario con otros estudiantes. Los estudiantes tienen que cerrar sus pertenencias en un armario durante su clase de educación física. Cualquier elemento que no esté en un armario es objeto de robo y **la escuela no es responsable de la pérdida o robados.** Los estudiantes se les permiten en el vestuario sólo durante su clase de PE.

### **UNIFORMES de Educación física**

Britton shorts, camisetas y sudaderas están disponibles para su compra a través del departamento de PE. Prestamistas limpia están disponibles si su ropa de educación física es olvidada. **El negarse a utilizar prestamistas dará lugar a una acción disciplinaria.**

### **RECONOCIMIENTO POSITIVO**

Los estudiantes que demuestren un comportamiento positivo pueden ser recompensados por los siguientes métodos:

- Alabanza
- Cartas a los hogares

### **RECONOCIMIENTO POSITIVO (CONTINUACIÓN)**

- Las llamadas a los padres
- Premios Bobcat
- Premios de “Honor Roll”
- Estudiante de la Semana / Mes
- Britton Bucks de Bobcat
- La participación en asambleas especiales y danzas

El subdirector, el asesor de ASB, y los estudiantes continuarán trabajando juntos para expandir el reconocimiento positivo.

### **INFORME DE PROGRESO DEL ESTUDIANTE**

Los informes de progreso se emitirá cada 4 semanas y media a los estudiantes que reciben una C o por debajo, y que están en peligro de fracasar. Tarjetas de calificaciones se entregan a todos los estudiantes al final de cada trimestre, de 9 semanas. Calificaciones que los estudiantes reciben al final de cada semestre son los que se informó sobre el registro permanente. Los padres se les anima a utilizar el Centro de Acceso para monitorear el progreso de sus estudiantes.

### **Informes de Progreso y Fechas de Grados del Semestre**

Primer Trimestre Informe de Progreso	09/14/18
Las calificaciones del primer trimestre	10/12/18
Primer Semestre Informe de Progreso	11/08/18
Las calificaciones del primer semestre	12/20/18

## **INFORME DE PROGRESO DEL ESTUDIANTE (CONTINUACIÓN)**

<b>Tercer Trimestre Informe de Progreso</b>	<b>02/08/19</b>
Grados del Tercer Trimestre	03/15/19
Segundo Semestre Informe de Progreso	05/03/19
Calificaciones del segundo semestre	06/07/19

### **Grados Incompletos**

Un estudiante puede recibir una calificación incompleta en su / sus notas por diversos motivos (enfermedad, ausencia, falta de entregar el trabajo requerido, etc.) Trabajos de aclarar los incompletos deben ser entregados dentro de cuatro semanas. Cualquier excepción a esta regla debe tener la aprobación del director o subdirector.

### **REVISIONES**

Cualquier estudiante, casillero estudiantil, mochila, bolsa, aparatos electrónicos y sus contenidos son sujetos a ser revisados a cualquier tiempo (dada sospecha razonable de un efecto al ambiente escolar y su seguridad) por parte del equipo de Administración de la Escuela Intermedia Britton.

### **EDUCACIÓN ESPECIAL**

El Acta De Personas Con Discapacidades Educativas (IDEA) es una ley federal que obliga a realizar una “educación pública, gratuita y apropiada” a estudiantes con discapacidades. El Distrito Unificado De Morgan Hill sigue el código de educación especial para estar en conformidad con IDEA. Los estudiantes son elegibles para servicios de educación especial mediante un proceso formalizado a través una evaluación. Toda persona que sospeche que un estudiante tenga alguna discapacidad, puede solicitar una evaluación por escrito. Las solicitudes recibirán una respuesta del sitio escolar dentro de 15 días. Por lo general, un Equipo de Estudio Estudiantil es solicitado para determinar si una evaluación es necesaria. Si el estudiante es recomendado, evaluaciones se realizarán en un plazo de 60 días a partir de la solicitud inicial. Si una evaluación no es recomendada, el Equipo de Estudio explicará su razón por escrito. Una vez que un estudiante ha sido evaluado, una reunión del Programa de Educación Individualizado (IEP) se llevara a cabo para determinar la elegibilidad de servicios para el estudiante.

### **PÓLIZA de TARDANZAS A LA ESCUELA**

Los estudiantes estarán en sus salones de clase antes de que la campana suena a las nueve de la mañana sentados en sus asientos asignados y con los materiales necesarios para sus clases. La tardanza no se tolera a Britton y será resuelto de inmediato. Los estudiantes que son reiteradamente tarde a la escuela va a incurrir en consecuencias disciplinarias, incluyendo pero no limitado a la detención, el Escuela el Viernes en la Tarde o la referencia a SARB Junta de Revisión y absentismo escolar.

### **PÓLIZA de TARDANZAS ENTRE CLASES**

Estudiantes que llegan tarde a clase perturbar el ambiente de aprendizaje y tomar tiempo fuera de la enseñanza y el aprendizaje. Tardanzas repetidas a la misma clase en un semestre, dará lugar a una acción disciplinaria.

3 tardanzas = padre / profesor de contacto, detalle de trabajo del campus

4 tardanzas = después de la escuela de detención

5 tardanzas = 2 días de detención

6 + tardanzas = viernes a la escuela nocturna para cada tarde a partir de entonces

Periódicamente, los administradores de Britton facilitarán un programa de cierre para hacer cumplir la Política Tardy. **Cualquier estudiante que sea sorprendido en un cierre patronal tarde sin una escuela emitirá pasar recibirá una detención de escolarización obligatoria.**

### **PRUEBAS**

Las pruebas de normas estatales son muy valiosas para proporcionar la información que nos guíe en las discusiones de programas educativos. Si tiene alguna pregunta acerca de la participación de su hijo(a) en estas evaluaciones, favor de comunicarse con la administración de la escuela.

### **VISITANTES**

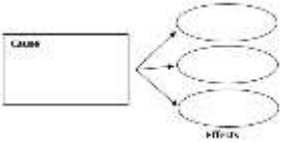
Los visitantes deben tener el permiso de la oficina principal para estar en la escuela en cualquier momento. Los visitantes deben registrarse en la entrada y salida en la oficina principal. Los estudiantes no se les permite tener amigos o familiares campus visitar durante el día escolar.

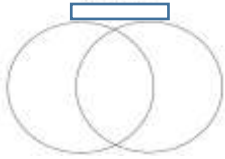
<b>Requisitos De Graduación De Secundaria A-G</b>
---

Comenzando con la clase de 2017, los Requisitos Graduación de la Secundaria de MHUSD serán iguales a los requisitos A-G. La expectativa es que todos estudiantes del último año sean elegibles para aplicar a una Universidad de 4 años para el otoño de su último año.

- a) Historia/Ciencias Sociales (2 años requeridos)
- b) Ingles (4 años requeridos)
- c) Matemáticas (3 años requeridos, 4 años recomendados)
- d) Ciencias de laboratorio (2 años requeridos, 4 años recomendados)
- e) Idioma distinto del inglés (2 años requeridos, 3 años recomendados)
- f) Artes visuales y escénicas (1 año requerido)
- g) Clases Electivas preparatorias para la universidad (1 año requerido).

## Writing Tools for Any Class!

Cause and Effect	
<div style="display: flex; justify-content: space-between;"> <div style="width: 45%;"> <p>result product of resulted in a result of outcome consequently comes from stems from led to</p> </div> <div style="width: 45%;"> <p>since due to because of so therefore thus hence influenced produced</p> </div> </div> <div style="text-align: center; margin-top: 20px;">  </div>	<ul style="list-style-type: none"> <li>○ _____ led to / caused / resulted in _____.</li> <li>○ Causes of _____ include _____.</li> <li>○ _____ was the result of _____.</li> <li>○ Because of _____, _____.</li> <li>○ _____ occurred as a result of _____.</li> <li>○ _____ changed because _____.</li> <li>○ The outcome of _____ is / was _____.</li> <li>○ Due to _____, _____.</li> <li>○ As a result, _____.</li> <li>○ Consequently, _____.</li> <li>○ _____ comes from / stems from _____.</li> <li>○ An important effect of _____ was _____.</li> </ul>

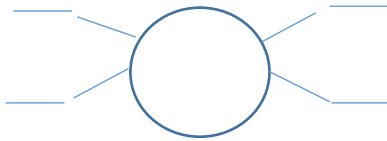
Compare and Contrast	
<div style="display: flex; justify-content: space-between;"> <div style="width: 45%;"> <p>like is the same as is just like just as similar equal also</p> </div> <div style="width: 45%;"> <p>share both too all related are alike as well as</p> </div> </div> <div style="margin-top: 20px;"> <p>different difference but although</p> </div> <div style="margin-top: 20px;"> <p>yet each / only unlike on the other hand</p> </div> <div style="text-align: center; margin-top: 20px;">  </div>	<ul style="list-style-type: none"> <li>○ _____ and _____ are similar/different in many ways.</li> <li>○ When we compare _____ to _____ it is clear that _____.</li> <li>○ There are similarities / differences between _____ and _____.</li> <li>○ _____ and _____ are similar / different in that _____.</li> <li>○ _____ is like / unlike _____ because _____.</li> <li>○ The similarities / differences between _____ and _____ are / include _____.</li> <li>○ Both _____ and _____ are / have _____. However, only _____ is / has _____.</li> <li>○ While _____ is _____, _____ is _____.</li> <li>○ _____ is not / just as _____ as _____.</li> <li>○ These differences / similarities are important because _____.</li> </ul>

S.M. Scott © 2018 This page may be copied for individual or classroom work only.

## Explain and Describe

explains  
describes  
discusses  
shows  
illustrates  
demonstrates  
displays  
indicates  
suggests  
is known as

defines  
characterizes  
includes  
consists of  
contains  
refers to  
belongs to  
is included in  
tends to



- \_\_\_\_ is a \_\_\_\_ that \_\_\_\_.
- \_\_\_\_ can be defined / described as \_\_\_\_.
- Characteristics of \_\_\_\_ include \_\_\_\_.
- \_\_\_\_ is part of \_\_\_\_.
- Parts of \_\_\_\_ include \_\_\_\_.
- \_\_\_\_ defines \_\_\_\_ as “ \_\_\_\_.”
- \_\_\_\_ is important / significant because \_\_\_\_.
- \_\_\_\_ explains why \_\_\_\_.
- \_\_\_\_ shows / demonstrates that \_\_\_\_.
- \_\_\_\_ means that \_\_\_\_ . / This means that \_\_\_\_.
- This suggests / implies that \_\_\_\_.
- \_\_\_\_ is an example of \_\_\_\_.
- \_\_\_\_ helps us to understand \_\_\_\_.

## Proposition / Claim

proves  
reason  
reasoning  
believe  
asserts  
claims  
persuades  
according to  
perspective  
opinion  
defend  
dis/agree

states  
proposes  
suggests  
argues  
justifies  
convinces  
validates  
supports  
evidence  
data  
fact  
proof



- It is believed that \_\_\_\_.
- My opinion on the issue of \_\_\_\_ is \_\_\_\_.
- In my perspective, \_\_\_\_.
- \_\_\_\_ argues that \_\_\_\_.
- \_\_\_\_ proves that \_\_\_\_.
- This is based on \_\_\_\_.
- \_\_\_\_ claims / asserts that \_\_\_\_.
- \_\_\_\_ believes that \_\_\_\_.
- According to \_\_\_\_, \_\_\_\_.
- “ \_\_\_\_.” This shows / means that \_\_\_\_.
- More evidence can be found / seen in \_\_\_\_.
- For example, ... / For instance, ...
- Evidence includes / consists of \_\_\_\_.
- Reasoning behind this rests on \_\_\_\_.
- The facts / data suggest that \_\_\_\_.
- Thus, ... / Therefore, ...
- In conclusion, \_\_\_\_ proves that \_\_\_\_.



## Order or Sequence

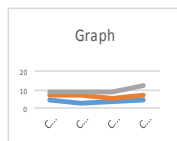
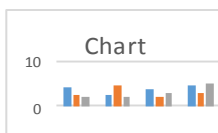
first	finally
to begin with	ultimately
initially	in the end
originally	
then / next	today
later	now
after	presently
eventually	currently
following	
subsequently	meanwhile
	over time
before	over the next few
earlier	simultaneously
previously	



- \_\_\_ began when\_\_\_.
- When \_\_\_ was \_\_\_, \_\_\_.
- For the past \_\_\_ years / months / days, \_\_\_.
- It all started when\_\_\_
- In First, \_\_\_. / At first, \_\_\_.
- Initially, \_\_\_\_\_,
- The first step involved\_\_\_.
- Then, \_\_\_.
- Later, \_\_\_. / Eventually, \_\_\_.
- As \_\_\_ continued, \_\_\_\_\_.
- The following year / month / day, \_\_\_
- The next step /phase / stage was \_\_\_.
- Meanwhile, \_\_\_\_\_.
- \_\_\_\_\_ while at the same time, \_\_\_.
- In the year \_\_\_, \_\_\_\_\_.
- \_\_\_ occurred in / happened when\_\_\_\_\_.
- Finally, \_\_\_. / Ultimately, \_\_\_\_\_.
- In the end, \_\_\_\_\_.

## Data / Graphs / Charts / Tables

Table	Shows
Chart	Reveals
Graph	Demonstrates
Slope	Example
Numbers	Illustrates
Data	Meaning
Information	Significance
	Importance



- According to\_\_\_\_, \_\_\_\_\_.
- The numbers / data indicate that\_\_\_\_\_.
- \_\_\_\_\_ shows / reveals that\_\_\_\_\_.
- \_\_\_\_\_ means that\_\_\_\_\_.
- In the chart / graph / table, \_\_\_\_\_.
- \_\_\_\_\_ helps us to understand\_\_\_\_\_.
- \_\_\_\_\_ is important because\_\_\_\_\_.
- For example, the \_\_\_\_\_ in chart / table\_\_ show(s) that\_\_\_\_\_.
- \_\_\_\_\_ percent of \_\_\_\_\_ is \_\_\_\_\_.
- The percentage of \_\_\_\_\_ is \_\_\_\_\_. This means\_\_\_\_\_.
- The significance of \_\_\_\_\_ is \_\_\_\_\_.

<b>Math</b>	
+	<ul style="list-style-type: none"> <li>• ____ plus ____ is ____.</li> <li>• ____ added to ____ is ____.</li> <li>• If I add ____ to ____, then ____.</li> </ul>
-	<ul style="list-style-type: none"> <li>• ____ minus ____ is ____.</li> <li>• ____ subtracted from ____ is ____.</li> <li>• If I subtract ____ from ____, then ____.</li> </ul>
X or ·	<ul style="list-style-type: none"> <li>• ____ times ____ is ____.</li> <li>• ____ multiplied by ____ is ____.</li> <li>• If I multiply ____ by ____, then ____.</li> </ul>
÷	<ul style="list-style-type: none"> <li>• ____ divided by ____ is ____.</li> <li>• If I divide ____ by ____, then ____.</li> </ul>
%	<ul style="list-style-type: none"> <li>• ____ percent of ____ is ____.</li> <li>• ____ makes up ____ percent of ____.</li> <li>• Only ____ percent of ____ is ____.</li> </ul>
>	<ul style="list-style-type: none"> <li>• ____ is greater than ____.</li> <li>• There are more ____ than ____.</li> </ul>
<	<ul style="list-style-type: none"> <li>• ____ is less than ____</li> <li>• There are less / fewer ____ than ____.</li> </ul>
≤ or ≥	<ul style="list-style-type: none"> <li>• ____ is less / greater than or equal to ____.</li> </ul>
=	<ul style="list-style-type: none"> <li>• ____ equals ____.</li> <li>• ____ is equal to ____.</li> </ul>
≠	<ul style="list-style-type: none"> <li>• ____ does not equal ____.</li> <li>• ____ is not equal to ____.</li> </ul>

S.M. Scott © 2018 This page may be copied for individual or classroom work only.